

KRİSTAL KOLA
VE
MEŞRUBAT SANAYİ TİCARET A.Ş.

9. HESAP YILI FAALİYET RAPORU 05

İÇİNDEKİLER

- ***Yönetim Kurulu Üyeleri***
- ***Genel Müdür'den Mesaj***
- ***Kristal Kola'yı Tanıyalım***
- ***Tesislerle İlgili Genel Bilgiler***
- ***Yönetim Kurulu Raporu***
- ***2005 Yılı Ciro, Dönem Kârı ve Aktif Toplam Göstergeleri***
- ***2005 Yılı Mamul Satış Miktarları ve Tutarları***
- ***İMKB İşlem Gören Hisse Senetleri Fiyat Seyri (2005/2006)***
- ***2005 Yılı Bilanço Aktif Hesapları***
- ***2005 Yılı Bilanço Pasif Hesapları***
- ***2005 Yılı Bilanço Dipnotları***
- ***2005 Yılı Gelir Tablosu***
- ***2005 Yılı Gelir Tablosu Dipnotları***
- ***2005 Yılı Hesap Dönemi Denetçi Raporu***
- ***2005 Yılı Hesap Dönemi Bağımsız Denetim Raporu***
- ***Üst Düzey Yöneticiler ve Görevleri***
- ***Belgelerimiz***
- ***Adreslerimiz***

ŞİRKET HAKKINDA ÖZET BİLGİLER

Merkezi İstanbul'da bulunan Kristal Kola Ve Meşrubat San.Tic.A.Ş. 5 Eylül 1996 'da 1 trilyon TL sermaye ile kurulmuştur. Türkiye'nin en büyük gruplarından İhlas Holding Grubu'na bağlı bir kuruluş olarak 21 Ekim 2005 tarihine kadar faaliyetine devam eden Kristal Kola, bu tarihten sonra gruptan ayrılmıştır. Şirketin ana faaliyet konusu "Kristal" markalı kola, portakallı gazoz, sade gazoz, meyveli içecekler, maden suyu ve sodası ve su üretimi, şişeleme ve pazarlaması konularında faaliyet göstermektedir.

Şirket Ocak 1997 yılında Öztürk Uludağ A.Ş.'ye Kırıkkale meşrubat fabrikasını satın almıştır. Ağustos 1997'de yapılan halka arzda, Şirketin %16,67'si halka açılarak ödenmiş sermayesi 1.200.000 YTL'ye, Ocak 1998 'de sermaye iç kaynaklardan %100 bedelsiz artırımla 2.400.000 YTL'ye yükseltilmiştir. Şirket 1999 yılı safi kurum kazancından ortaklarına net %49 temettü dağıtmıştır.Kasım 2002'de ödenmiş sermayesi %50 bedelli, %50 bedelsiz iç kaynaklardan karşılanmak üzere 4.800.000 YTL'ye yükseltilmiştir. Şirket Aralık 2002 yılında Esas sermaye sisteminden Kayıtlı Sermaye sistemine geçmiştir. Kayıtlı Sermaye tavanının 38.400 .000 YTL olarak belirlenmesi için Sermaye Piyasası Kurulu Başkanlığına başvurmuştur. Sermaye Piyasası Kurulu'nun 10.01.2003 tarih ve 44 sayılı izni ile bu sisteme geçmiştir. Buna göre, Şirketin kayıtlı sermayesi 38.400.000 YTL olarak 24.02.2003 tarihli Olağan Genel Kurulun da kabul edilmiş ve 4 Mart 2003 tarih 5748 sayılı T.T.S.G.de tescil edilmiştir. Mart-Haziran 2003 döneminde 38.400.000 YTL kayıtlı sermaye tavanı içerisindeki 4.800.000 YTL olan çıkarılmış sermaye %300 bedelli, %100 bedelsiz iç kaynaklardan karşılanmak üzere 24 .000.000 YTL'ye yükseltilmiştir.

Şirketin mevcut üretimi Balıkesir, Kırıkkale, Edremit ve Sapanca'daki tesislerinde gerçekleşmektedir. Balıkesir ve Kırıkkale'de gazlı içecek üretimi, Edremit Kazdağı'nda Maden Suyu, Sapanca'da ise su şişeleme gerçekleştirilmektedir.

Şirket üretimini, 16.436 m² kapalı alan olmak üzere 108.634 m² alanda, dört üretim tesisinde yapmaktadır.

Şirket satışlarını, bayi sistemi ve direk olarak yapmaktadır. Kalitesini öne çıkarmış olan şirketimiz üst üste Tüketici Kalite Güvence ödülünü almıştır.

Kristal Kola, gazlı içecek sektöründe herhangi bir yabancı lisansa bağlı olmadan üretim yapmaktadır.

Kristal Kola'nın pazarlama açısından önemli destekleri, "Türkiye'nin Kolası, Güvenle İçiniz, No Caffein No Problem" sloganlarıyla tüketicilerine seslenen, yazılı ve görsel reklamları, şemsiye, soğutucu, bardak, muhtelif promasyon malzemeleri, değişik zamanlarda ürüne ürün kampanyaları yapmaktadır.

Şirketin Hukuki Yapısı ve Faaliyet Alanı :

Şirket merkezi İhlas Plaza 29 Ekim Cd.No:23 Yenibosna/İSTANBUL adresinde bulunan Kristal Kola ve Meşrubat Sanayi Ticaret A.Ş. 02 Ocak 2006 tarihinden itibaren Namık Kemal Mh.Adile Naşit Bulvarı Atmaca Elektronik Fabrikası Haramidere/Esenyurt/İstanbul olarak değişmiştir.

Şirket Künyesi

Ticaret Sicil Numarası	352307/299889
Kuruluş Tarihi	05.09.1996
Kayıtlı Sermayesi	38.400.000
Çıkarılmış Sermayesi	24.000.000
İMKB'de İşlem Görme Yılı	1997
Halka Açıklık Oranı	%59,09
Faaliyet Yerleri	
Genel Müdürlük :Namık Kemal Mh.Adile Naşit Bulvarı Atmaca Elektronik Fabrikası Haramider/Esenyurt/İSTANBUL	☎ (212) 428 65 70
Fabrika : Balıkesir Bursa Yolu 20.KM Yeniköy Mevkii BALIKESİR	☎ (266) 274 54 40
Fabrika : Samsun Asfaltı 4.KM KIRIKKALE	☎ (318) 245 34 74
Fabrika : Kırkpınar Köyü İzmit Asfaltı Üstü P.K.4 SAPANCA/SAKARYA	☎ (264) 592 06 90
Fabrika : Avcılar Köyü Altınoluk/ EDREMİT/BALIKESİR	☎ (266) 388 37 17
Vergi Dairesi	Marmara Kurumlar
Vergi No	590 006 27 19

Kurum, İstanbul Ticaret Odası, İstanbul Sanayi Odası (518028.54 sicil numarası)'na kayıtlıdır.İmalatçı kurumun Balıkesir,Kırıkkale,Sapanca tesislerinin kapasite raporu bulunmaktadır.Ayrıca şirket TSE, ISO 9001-2000, TSE İmalat Yeterlilik belgesi , T.C.sağlık Bakanlığı Gıda Maddeleri Üreten İşyerlerine ait Çalışma Belgesi, Gıda Sicil Sertifika Belgesi ve Uluslar Arası Kalite Güvence Belgelerine sahiptir.

* **Şirket Merkezi** : 2 Ocak 2006 tarih 1 no 'lu yönetim kurulu kararı ile Namık Kemal Mh.Adile Naşit Bulvarı Atmaca Elektronik Fabrikası Haramider/Esenyurt/İSTANBUL olup 18 Ocak 2006 tarih 6473 sayı T.T.S gazetesini ile tescil edilmiştir.

YÖNETİM KURULU

MAHMUT ERDOĞAN : Yönetim Kurulu Başkanı ve Genel Müdür
: Şirketi temsil ve ilzama müstakil ve münferiden yetkili

AZİZ ERDOĞAN : Yönetim Kurulu Başkan Vekili ve Genel Müdür Yardımcısı
: Şirketi temsil ve ilzama müstakil ve münferiden yetkili

SİDDİK DURDU : Yönetim Kurulu Üyesi Mali İşlerden Sorumlu Murahhas Aza
: Şirketi temsil ve ilzama müstakil ve münferiden yetkili

DENETİM KURULU

ÖNDER NURANEL : Kurumsal Yönetim Komitesi Bşk.

HÜSEYİN HÜSNÜ GÜNDÜZ : Denetim Kurulu Üyesi Bşk.

- Yönetim Kurulu Üyelerinden (Mahmut Erdoğan, Aziz Erdoğan ve Hüseyin Hüsnü Gündüz, Sıddık Durdu ve Önder Nuraner) 12.05.2004 tarihinde yapılan olağan genel kurulda üç yıl için yönetime seçilmiştir.

DENETÇİ

ÜMİT KÜNER : 12.05.2004 tarihinde 3 yıl için seçilmiştir.

KRİSTAL KOLA VE MEŞRUBAT SANAYİ TİCARET A.Ş.

KURUMSAL YÖNETİM İLKELERİ UYUM RAPORU

1 . Kurumsal Yönetim İlkelerine Uyum Beyanı

Kuruluşundan bu güne ürünlerinde olduğu gibi yönetim yapısı, idari ve personel işlemleri, devlet kurumlarına karşı yükümlülükler, kamusal ve yasal görevleri, yatırımcıyı bilgilendirme, pazarlama stratejileri, yurtiçi ve yurtdışı alıcı satıcı ilişkileri, tüketici ile ilişkiler konularında etik değerlerin yanında dünyada kabul gören uygulamaları da güncel olarak yakalamak için Kristal Kola her zaman dinamik yapısını korumayı amaçlamış ve zaman içinde bu konuda kendi kurumsal değerlerini oluşturmuştur.

Sermaye Piyasası Kurulu'nun 04.07.2003 tarih ve 35/835 sayılı Kurul Kararı ile onaylanıp kamuya duyurulan ilkeler ile şirket yapısındaki uygulamalar arasındaki fark ve eksiklikler tespit edilerek ilkelere en kısa zamanda uyum sağlama konusunda çalışmalara başlanarak 12.05.2004 tarihli yönetim kurulu toplantısında, SPK tarafından yayımlanan Kurumsal Yönetim İlkelerine uyum hususunda gerekli hassasiyeti göstererek yönetimde yeniden yapılanmaya gidilerek icracı ve icracı olmayan yönetim kurulu üyelerini belirlemiş olup ilk genel kurulda kurulun onayını almak suretiyle iki bağımsız üye atamıştır. Kurumsal Yönetim Komitesi'ne başkan ve üye seçilip SPK ilkeleri doğrultusunda çalışmalar başlatılarak alınan yönetim kurulu kararı ile Pay Sahibi İle İlişkiler birimi oluşturulmuştur. Kurumsal Yönetim Komitesi çalışmalarını kamuyu aydınlatma ve şeffaflık, menfaat sahipleri ve yönetim kurulunun yapılanması üzerine yoğunlaştırmıştır. Kurumsal Yönetim ve Denetim Komitesinin tavsiyesi ve yönetim kurulu kararı ile yatırımcı birimi ve iç denetim birimi oluşturularak buraya birer sorumlu personel atanmıştır. SPK Kurumsal Yönetim İlkeleri'ne uyum çalışmalarındaki sonuçlar, devam eden çalışmalar, varsa uyumsuzluklar ve gerekçeleri bu yazının devamında SPK Kurumsal Yönetim İlkeleri Uyum Raporu formatında açıklanmıştır. Uyum raporunda gözlemlenecek uygulanmayan hususlardan kaynaklanan herhangi bir çıkar çatışması söz konusu değildir.

BÖLÜM I – PAY SAHİPLERİ

2 . Pay Sahipleri İle İlişkiler Birimi

Borsaya ilk açılımdan bu yana, yatırımcılar, yatırım şirketleri ve bankaların finansal analiz birimleri, basın ve bu konular ile ilgili diğer birimlerden gelen bilgilendirilme konularındaki talepler genelde muhasebe finans departmanımızca cevaplandırılıyordu. Hiçbir kurum, şirket veya kişi bu konuda geri çevrilmemiş, zaten yükümlülüklerimiz gereği anında SPK 'ya da duyurusunu yaptığımız tüm gelişmeler ile yasal olarak öncesinde SPK aracılığıyla kamuya duyurulması gerekli olmayanlar dışındaki tüm veriler talep edenlere veriliyordu. Çoğunlukla ; bizim de bilgimiz dışında borsada oluşan ani fiyat değişikliklerinin sebepleri, durgunluk veya beklentiler konusu bireysel yatırımcılar tarafından soruluyor ve aydınlatıcı gerekli açıklamalar yapılıyordu. Bu konu ile ilgili 2004 yılında yaklaşık 40 civarında görüşme yapılmıştır. Bunun dışında özellikle kurumsal yatırım şirketleri ve bankalar tarafından istenen bilgi, belge ve raporlarda kendilerine ulaştırılmıştır.

Kristal Kola A.Ş. Yönetim Kurulu, Şirket muhasebe finans departmanında Pay Sahibi İle İlişkiler Birimi oluşturulmasına, bu birimde münhasıran kamuyu aydınlatma ile ilgili her türlü hususu gözetmek ve izlemek üzere Hakan Bağoğlu 'nun görevlendirilmesine ve yatırımcılar, finansal analistler, basın mensupları ve benzeri kesimlerin bu birime yönlendirilmesine, ayrıca kamunun aydınlatılmasında şirkete ait internet sitesinin aktif olarak kullanılmasına karar verildi.

Pay Sahipleri İle İlişkiler Birimi iletişim bilgileri:

Birim sorumlusu : Hakan Bağoğlu
Telefon : 0.212.4542054 Dahili – 2037
Faks : 0.212.4542051
E mail : info@kristalkola.com.tr
Yazışma adresi : 29 Ekim Cd. No. 23 İhlas Medya Plaza Orta Blok K.2
Yenibosna İstanbul

3 . Pay Sahiplerinin Bilgi Edinme Haklarının Kullanımı

Borsada oluşan fiyatlardaki keskin sayılabilecek iniş ya da çıkışlar, Kristal Kola veya borsa dışında edinilen kulaktan dolma bilgiler sonucu oluşan beklentiler, aynı şekilde basında çıkan kaynaksız yanıltıcı yazılar, çeşitli bültenlerdeki tahminler, yatırımlarla ilgili durum v.b. bireysel yatırımcıların sorduğu sorularda yoğunluğu oluşturmakta ve gerekli cevaplar verilmektedir. 2004 yılı için bu rakam 40 civarındadır. Çeşitli aracı kurumlarca genelde yazılı olarak istenen faaliyet raporu edinmekle ilgili 12 adet isteğe posta ve diğer iletişim araçları ile faaliyet raporu gönderilmiştir. Şirketin internet sitesi de yeni ilkeler doğrultusunda, pay sahiplerinin bilgiye ulaşmasında kolaylığı sağlamak amacıyla daha aktif hale getirilmeye çalışılmakta ve gerektiği zaman yeni düzenlemeler yapılmaktadır.

Ana sözleşmede özel denetçi atanma talebinin bireysel bir hak olduğuna dair bir düzenleme olmamakla birlikte dönem içinde veya öncesinde bu konuda bir talep gerçekleşmemiştir.

4 . Genel Kurul Bilgileri

Şirketimizin 2003 yılı hesap dönemine ait genel kurulu 10.05.2004 tarihinde saat 10.30 'da % 50.58 nisap ile toplanmıştır. Toplantı duyurusu 15.04.2004 tarihinde yapılan özel durum açıklaması ile kamuya, web sitesinde, 19.04.2004 tarih 6032 sayılı Türkiye Ticaret Sicil Gazetesi'nde, 20.04.2004 tarihli Türkiye Gazetesi ve Dünya Gazetesi 'nde yapılmıştır. Nama yazılı pay sahiplerinin genel kurula katılımını teminen pay defterine kayıt için öngörülmuş bir süre yoktur. Toplantı öncesi 2003 yılına ait yönetim kurulu, denetçi ve bağımsız denetim rapor özetleri, mali tablolarla kar dağıtım teklifi şirket merkezinde pay sahiplerinin bilgisine sunulmuştur.

Genel kurulda pay sahipleri haklarını kullanarak çeşitli sorular yöneltmişler ve bakanlık komiseri huzurunda bunlara gerekli cevaplar verilmiştir. Sorular gündem dışına taşmamış ve öneri verilmemiştir.

Bölünme, önemli tutarda mal varlığı satımı, alımı, kiralanması gibi önemli nitelikteki kararların genel kurul tarafından alınması konusunda ana sözleşmeye konulmuş bir hüküm yoktur. Bu konuda Şirket yönetim kurulu ana sözleşmenin maksat ve mevzu bölümünde ifade edildiği gibi, bölünme dışındaki bu türlü işleri gerçekleştirmek için mevzuat ve ana sözleşme hükümlerine göre hareket ederek mevzuat gereği SPK 'na özel durum açıklaması gerektiren hususları da İMKB nezdinde kamuya duyurmaktadır.

Genel kurula katılımın kolaylaştırılmasını temin maksadı ile toplantıdan üç hafta öncesinden ilan edilmekte ve web sitesinde de duyuru yapılmaktadır. Genel kurul tutanakları Şirket merkezinde her zaman incelemeye açık olup aynı zamanda web sitesinden de ulaşılabilmektedir.

5 . Oy Hakları ve Azınlık Hakları

OY _____ : (08 Ocak 1998 Tarihli 4457 Sayılı T.T.S.G.)

Madde - 21 : Şirketin yapılacak Olağan ve Olağanüstü Genel Kurul Toplantıları'nda A ve B Grubu pay sahipleri her bir hisse için 1 (Bir) oy hakkına sahiptir. T.T.K.'nın 387.hükümleri saklıdır.

OYDAN MAHRUMİYET : (10 Eylül 1996 Tarihli 4120 Sayılı T.T.S.G.)

Madde - 22 : Pay sahipleri kendisi veya eşi yahut usul ve furuu ile şirket arasındaki kişisel bir işe veya davaya ait görüşmelerde oy kullanamazlar.

Karşılıklı iştirak içinde olan şirketlerin oy kullanması temsilname yoluyla olmaktadır. Azınlık haklarının yönetimde temsiline ilişkin herhangi bir talep gerçekleşmemiştir. Birikimli oy kullanmaya ilişkin ana sözleşmede hüküm bulunmamaktadır.

6 . Kar Dağıtım Politikası ve Kar Dağıtım Zamanı

Şirketin karına katılım konusunda imtiyaz söz konusu olmayıp kamuya açıklanmış bir kar dağıtım politikası bulunmamaktadır. Bu konu ana sözleşmede aşağıdaki gibidir;

KAR'IN DAĞITIMI : (4 Mart 2003 Tarihli 5748 Sayılı T.T.S.G.)

Madde - 29 : Şirketin Umumi masrafları ile muhtelif amortisman bedelleri ve Şirketçe ödenmesi ve ayrılması zaruri olan meblağlar ile Şirket tüzel kişiliği tarafından ödenmesi zorunlu vergiler hesap senesi sonunda tesbit olunan gelirlerden düşüldükten sonra geriye kalan ve yıllık bilançoda görülen safi (net) kâr, varsa geçmiş yıl zararlarının düşülmesinden sonra sırası ile aşağıda gösterilen şekilde tevzi olunur.

Birinci Tertip Kanuni Yedek Akçe

a) Safi karın % 5'i birinci tertip kanuni yedek akçe ayrılır.

Birinci Temettü:

b) Kalan kardan Sermaye Piyasası Kurulu'nca saptanan oran ve miktarda birinci temettü ayrılır.

İkinci Temettü:

c) Safi kârden a ve b bentlerinde belirtilen meblağlar düşüldükten sonra kalan kısmı Genel Kurul kısmen veya tamamen ikinci temettü hissesi olarak dağıtmaya veya fevkalade yedek akçe olarak ayırmaya yetkilidir.

İkinci Tertip Kanuni Yedek Akçe:

d) Pay sahipleriyle kâra iştirak eden diğer kimselere dağıtılması kararlaştırılmış olan kısımdan ödenmiş sermayenin %5'i oranında kâr payı düşüldükten sonra bulunan tutarın onda biri Türk Ticaret Kanunu'nun 466. maddesinin 2. fıkrası 3. bendi uyarınca ikinci tertip kanuni yedek akçe olarak ayrılır.

e) Yasa hükmü ile ayrılması gereken yedek akçeler ayrılmadıkça, esas sözleşmede pay sahipleri için belirlenen birinci temettü nakden ve/veya hisse senedi biçiminde dağıtılmadıkça; başka yedek akçe ayrılmasına, ertesi yıla kar aktarılmasına ve temettü dağıtımında imtiyazlı pay sahiplerine, katılma, kurucu ve adi intifa senedi sahiplerine, yönetim kurulu üyeleri ile memur, müstahdem ve işçilere, çeşitli amaçlarla kurulmuş olan vakıflara ve bu gibi kişi ve/veya kurumlara kar payı dağıtılmasına karar verilemez.

f) Temettü hesap dönemi itibarıyla mevcut payların tümüne bunların ihraç ve iktisap tarihleri dikkate alınmaksızın eşit olarak dağıtılır.

Temettü Avansı:

g) Yönetim Kurulu, Genel Kurul tarafından yetkilendirilmiş olmak ve Sermaye Piyasası Kanunu'nun 15'inci maddesi ile Sermaye Piyasası Kurulu'nun çıkartmış olduğu tebliğlere uymak şartı ile ilgili yıl ile sınırlı kalmak üzere temettü avansı dağıtılabilir. Genel Kurul tarafından Yönetim Kurulu'na verilen temettü avansı dağıtılması yetkisi, bu yetkinin verildiği yıl ile sınırlıdır. Bir önceki yılın temettü avansları tamamen mahsup edilmediği sürece, ek bir temettü avansı verilmesine ve temettü dağıtılmasına karar verilemez.

KARIN DAĞITIM TARİHİ : (13 Ağustos 1997 Tarihli 4353 Sayılı T.T.S.G.)

Madde - 30 : Şirket ortaklarına karın hangi tarihte ve ne şekilde verileceği Yönetim Kurulu'nun teklifi üzerine Genel Kurul tarafından kararlaştırılır. Karın ortaklara dağıtılmasında Sermaye Piyasası mevzuatı hükümlerine uyulur.

7 . Payların Devri

Payların devri hususu şirket ana sözleşmesinde aşağıdaki şekliyle belirlenmiştir,

HİSSE SENETLERİNİN DEVRİ : (10 Eylül 1996 Tarihli 4120 Sayılı T.T.S.G.)

Madde - 8 : Nama yazılı hisse senetlerinin devredilebilmesi için önce kurucu hissedarlara rayiç bedeli üzerinden satın alınması teklif edilir, kurucu hissedarlardan herhangi biri, bir ay içerisinde satın almazsa ahara satılabilir. Bunun aksine yapılan tasarruflar hükümsüz olduğu gibi pay defterine dahi kayıt edilemez.

Yukarı firkada yer alan hususlar rehin ve haciz hallerinde ve hisse senetlerinin üzerinde başka aynı haklar kurulması halinde aynen uygulanır. Cebri İcra satışlarında da bu maddede yer alan öncelik hakları saklıdır. Bu öncelik haklarına riayet edilmediğinde İdare Heyeti satış ve devir veya hak sahipliği değişikliğini pay defterine kayıt etmeye yetkilidir.

Ancak T.C. Kanunları'nın tatbikatından doğan haciz, cebri icra, miras ve sair aynı haklardan mütevellit satışı devri, ve intikal müzlem olan hisse senetleri önce rayiç bedeli üzerinden kurucu hissedarlara teklif edilir. Otuz gün süre ile cevap veremeyen tekliflerle ahara satışa izin verilmiş demektir.

BÖLÜM II – KAMUYU AYDINLATMA VE ŞEFFAFLIK

8 . Şirket Bilgilendirme Politikası

SPK mevzuatına ve kurumsal yönetim ilkelerine uygun şekilde, kamuyu etkin bir şekilde aydınlatma amacıyla; SPK 'na gönderdiği özel durum açıklamaları, ara dönem ve yıllık bilanço, mali tablo ve bağımsız denetçi raporlarını, genel kurul tutanaklarını, yatırımcı kararlarını veya piyasa değerini etkileyecek şirket ile ilgili gelişmeleri ve benzeri durumları zamanında, eksiksiz, güvenilir, anlaşılabilir, yorumlanabilir şekilde, en düşük maliyet ve kolaylıkla, yerli yabancı yatırımcı ayırımı yapılmaksızın ulaşılabilirliği amacıyla, web sitesini değişikliklerde güncelleyerek, basın açıklamaları yoluyla, elektronik posta ile ve gelişen teknolojinin getirdiği (wap gibi) ve getireceği yenilikler ile kamuyu aydınlatma ilkesini benimsemiş ve bunun gerektirdiği her türlü çalışmayı sürdürmektedir.

9 . Özel Durum Açıklamaları

Şirketimiz 2004 yılında SPK mevzuatı uyarınca yirmi beş adet özel durum açıklaması yapmıştır. SPK uzmanınca tarafımızdan ek açıklama olarak gayrimenkul alımına ilişkin özel durum açıklamasına istinaden ekspertiz raporu ve tapunun fakslanması istenmiştir. Ayrıca SPK tarafından özel durumların zamanında yapılmaması nedeniyle her hangi bir yaptırım uygulanmamıştır.

10 . Şirket İnternet Sitesi ve İçeriği

Kristal Kola A.Ş. internet sitesi www.kristalkola.com.tr, e-mail adresi info@kristalkola.com.tr 'dir. İnternet sitesinde ürün çeşitlerimiz ambalaj ebadına göre mevcut olup, sipariş verilebilmektedir. Şirketi tanıtıcı ekipmanlarda, antetli kağıtlarında ve ürün etiketlerine yazılmıştır. İngilizce bölüm yapım aşamasında olup en kısa zamanda kullanıma açılacaktır. Kamunun aydınlatılmasında aktif olarak kullanıma açılmış olmakla birlikte buradaki açıklamalar özel durum açıklaması yerine geçmez. Genel kurul bilgileri sitede dikkat çekecek şekilde yer almaktadır.

11 . Gerçek Kişi Nihai Hakim Pay Sahibi/Sahiplerinin Açıklanması

Şirketin gerçek kişi nihai hakim pay sahibi / sahiplerinin dolaylı ve karşılıklı iştirak ilişkilerinden arındırılmak suretiyle kamuya bir açıklama yapılmamış olup, sermaye artırımlarında SPK'na izahname sirkülerinde ilgili maddede beyan edilmiştir.

Son durum itibarıyla, şirketimizde sermayeye dolaylı yoldan sahip olan gerçek ve tüzel kişilerin durumu aşağıdaki gibidir;

Pay Sahibi	Pay Oranı %	Pay Tutarı
İhlas Holding A.Ş. (*)	43,67	10.479.904
Halka Açık Kısım	50,75	12.181.996
Diğer	5,58	1.338.100
TOPLAM	100	24.000.000

Dolaylı Pay Sahibi (*)	Pay Oranı %	Pay Tutarı
Enver Ören	27,00	2.829.574
Halka Açık Kısım	70,90	7.430.252
Diğer	2,10	220.078
TOPLAM	100	10.479.904

Gerçek Pay Sahibi	Pay Oranı %	Pay Tutarı
Enver Ören	11,79	2.829.574
Halka Açık Kısım	81,72	19.612.248
Diğer	6,49	1.558.178
TOPLAM	100,00	24.000.000

12 . İçeriden Öğrenebilecek Durumda Olan Kişilerin Kamuya Duyurulması

İçeriden öğrenebilecek durumda olan kişilerin listesi aşağıda çıkarılmıştır ;

Mahmut Erdoğan Yönetim Kurulu Başkan Kurumsal Yönetim Komitesi Üyesi
Aziz Erdoğan Yönetim Kurulu Başkan Vekili ve Genel Müdür
Sıddık Durdu Yönetim Kurulu Üyesi Mali İşlerden Sorumlu Murahhas Aza
Önder Nuranel Yön.Kur.Üye Bağıms. Üye Kurumsal Yönetim Komite Başkanı
Hüseyin Hüsnü Gündüz Yön.Kur.Üyesi Bağıms.Üye Denetim Komite Başkanı
Ümit Kunar Denetçi (Murakıp)
Salim Akgül İrfan YMM A.Ş. Bağımsız Denetim, Sorumlu Ortak Baş Denetçi
Erkut Yavuz İrfan YMM A.Ş. Bağımsız Denetim, Denetçi
Hazma Uzun İrfan YMM A.Ş. Tam Tasdik
Hakan Bağoğlu Muhasebe Şefi Yatırımcı İlişkileri Sorumlusu

İçeriden öğrenebileceklerin listesi kamuya duyurulmamıştır.

BÖLÜM III – MENFAAT SAHİPLERİ

13 . Menfaat Sahiplerinin Bilgilendirilmesi

Pay sahiplerinin bilgilendirilmesi hususuna şimdiye kadar yer verildi. Çalışanlar kendilerini ya da kısımlarını ilgilendiren konularda normal iş akışı düzeninde veya eğitim toplantılarında sorumlularca sürekli bilgilendirilmektedir. Şirket sendika ile ilişki içerisinde değildir. Alacaklı, tedarikçi ve müşteriler herkesin rahatlıkla bilgiye ulaşabileceği şirket web adresi ile İMKB 'ndeki şirket bilgileri bölümünde , en başta yapılan görüşmelerde de bilgilendirilmekte ve yeni gelişmelerden anında haberdar olmaktadır. Devlete karşı olan yasal yükümlülükler ve düzenli beyanlar zamanında yerine getirildiğinden herhangi bir iletişimsizlik problemi olmamaktadır. Sivil toplum kuruluşları ile potansiyel müşterilerde istediği zaman istedikleri bilgiyi kurallar ve yasalar çerçevesinde talep edebilecekleri gibi web adresinden de bilgilendirilmektedirler.

14 . Menfaat Sahiplerinin Yönetime Katılması

Şirket çalışanlarının yönetime katılımı konusu her zaman açıktır. Alanında aldığı eğitim yanında mesleki gelişim ve tecrübesi de göz önünde tutularak her personelin bulunduğu kısımda olduğu kadar şirketin en üst düzey yönetimine kadar çıkması imkanı şirket politikasıdır ve kariyer planlamaları ile de desteklenmektedir. Diğer menfaat sahiplerinin yönetime katılımı ile ilgili bu döneme kadar bir işlem yapılmış olmamakla birlikte yasal değişiklikler izlenmekte ve gerektiği an gerçekleştirilme imkanı mevcuttur.

15 . İnsan Kaynakları Politikası

İşe göre eleman prensibinden hareketle işe alımlarda eşit koşullardaki kişilere eşit haklar tanınmakta ve kariyer planlamalarında da bu şekilde hareket edilmektedir. Personeli ilgilendiren şirketle ilgili her türlü konuda bilgilendirme ve eğitim toplantıları yapılmakta, katılımcı yönetim içinde her olanak sağlanarak görüş alışverişi düzenli olarak yapılmaktadır. Her personelin standart görevleri yanında kendilerini geliştirmelerine yardımcı olacak farklı işler de zaman zaman yaptırılmaktadır. Ücret politikasında eşit işe eşit ücret uygulanmakla birlikte verimlilikte etken olmaktadır. Bu zamana kadar çalışanlardan ayrımcılık konusunda herhangi bir şikayet söz konusu değildir.

16 . Müşteri ve Tedarikçilerle İlişkiler Hakkında Bilgiler

TSE ve ISO 9001 kalite standartlarına sahip olan şirketimiz, sadece yurtiçi değil aynı zamanda yurtdışına da ürün satışı yaptığımızdan müşteri memnuniyetinde en önemli adımlardan olan dünya standartlarında imalatla bu konudaki kararlılığımızı ortaya koymaktadır. Müşteri memnuniyeti olmadan şirketin varlığının da devam etmeyeceği bir gerçektir. Hammadde alımlarından başlayarak mamul bandından çıkana kadar üretimin her anında kaliteye ve dolayısı ile müşterinin tatminine büyük önem verilmektedir. Sonrasında depolama, pazarlama, satış, sevkiyat, dağıtım işlemlerinde de azami dikkat gösterilerek en iyi standartlar yakalanmaya çalışılmaktadır. Yine de olası müşteri şikayetleri anında çözüme ulaştırılmakta ve varsa hataların üzerine yerinde gidilerek çözüm sağlanmaktadır.

Müşteri ve tedarikçilerimizle ilişkilerimizdeki karşılıklı menfaatlerin korunması, ticari ilişkilerde hakkaniyet sürekli gözetilmekle birlikte kaliteden ödün verilmemesi için her türlü önlem alınmaktadır. Bu nedenle ürünlerimizdeki kullanım süreleri kanuni mecburiyet olarak meşrubatta küçük ambalajlarda altı ay, büyük ambalajlarda ise bir yıl olarak uygulanmaktadır.

17 . Sosyal Sorumluluk

Tüketicilerin memnuniyetine verilen önemle Balıkesir fabrikamızda oluşturduğumuz laboratuvar ekipman ve ekibi ile sağlık ve kalitede en iyiyi yakalamanın gerekliliklerinden olarak gerçekleştirilmiştir. Kamu sağlığına verdiğimiz önemle de hiçbir işlemtmemiz şimdiye kadar şikayet veya ceza almamış olmamız bizler için övünç kaynağıdır. Ayrıca en büyük işletme olan Balıkesir fabrikasındaki arıtma tesisleri de sağlıklı üreinde gerekli bir adım olarak atılmıştır.

İşletmeler asıl işgücünü bulunduğu bölge insanından karşıladığı için bölgenin ekonomik hareketliliğine katkısını sağlamaktadır. İstanbul'da her yıl düzenlenen engelliler basketbol turnuvası sponsorlarından olmamız yanında bölgesel etkinliklerde de her zaman katkımız olmuştur. Dönem içinde çevreye verilen her hangi bir zarar olmamıştır. Piyasaya satışı yapılan bütün ürünlerin geri dönüşümü her yıl tarafımızca çevkonun lisans vermiş olduğu kuruluşlara yaptırılmaktadır.

BÖLÜM IV – YÖNETİM KURULU

18 . Yönetim Kurulunun Yapısı, Oluşumu ve Bağımsız Üyeler

Aşağıda belirtilen yönetim kurulu üyelerimizde görüldüğü üzere icracı olmayan üye, icracı üye, bağımsız üye ayrımı yapılmıştır. Bağımsız üye sayısı iki ve icracı üye sayısı iki olup, icracı olmayan üye sayısı üç kişidir.

Mahmut Erdoğan Yönetim Kurulu Başkanı, Kurumsal Yönetim Komitesi Üyesi, Denetim Komitesi Üyesi

Aziz Erdoğan Yönetim Kurulu Başkan Vekili ve Genel Müdür (İcracı Üye)

Sıddık Durdu Yönetim Kurulu Üyesi Mali İşlerden Sorumlu Murahhas Aza (İcracı Üye)

Önder Nuranel Yönetim Kurulu Üyesi, Bağımsız Üye, Kurumsal Yönetim Komite Başkanı

Hüseyin Hüsnü Gündüz Yönetim Kurulu Üyesi, Bağımsız Üye, Denetim Komite Başkanı

Dönem içerisinde bağımsız üyelerin bağımsızlıklarını ortadan kaldıran bir değişim gerçekleşmemiştir. Yönetim kurulu üyelerinin şirket dışında başka görev almasını engelleyici kural bulunmamakla birlikte genel müdür böyle bir şey yapamaz ve tüm üyelerin şirket işleri için her zaman yeterli zaman ayırması ve hazır olması esastır.

BAĞIMSIZLIK BEYANI

Bağımsız yönetim kurulu üyesi olarak görev aldığım Kristal Kola Ve Meşrubat San.Tic. A.Ş.'nde bundan önce bir görev almadığımı, ticari bir ilişkim olmadığını, sermayedar veya yatırımcı ilişkimin bulunmadığını beyan ve ikrar ederim.

HÜSEYİN HÜSNÜ GÜNDÜZ
(İMZA)

ÖNDER NURANEL
(İMZA)

19 . Yönetim Kurulu Üyelerinin Nitelikleri

Yönetim kurulu başkanı, başkan yardımcısı ve mali işlerden sorumlu üyesi; uzun yıllardır bu sektörde çalışan, eğitim ve deneyimleri ile buldukları konumun niteliklerine sahip kişilerdir ve konularında kendilerini kanıtlamışlardır. Bağımsız iki üye ise yine kendi alanlarında kamu ve özeldede uzun yıllar görev yapmış eğitilmiş, deneyimli ve yetenekli kişilerden oluşmaktadır. Şirket yönetim kurulu üyelerinin seçiminde aranan asgari niteliklere ana sözleşmede yer verilmemekle birlikte teamül; SPK, Kurumsal Yönetim İlkeleri IV. Bölüm 3.1.1, 3.1.2 ve 3.1.5 maddelerinde yer alan, yüksek bilgi ve beceri düzeyine sahip, nitelikli, belli bir tecrübe ve geçmişe sahip, mali suçlardan ötürü hüküm giymemiş, şirketin faaliyet alanı ve yönetim konusunda bilgili, tercihen yüksek öğrenim görmüş kişilerin yönetim kurulunda görev alması şeklindedir. Tüm yönetim kurulu üyelerimiz yukarıdaki asgari niteliklere sahiptir.

20 . Şirketin Misyon ve Vizyonu İle Stratejik Hedefleri

Yurt içinde ve yurt dışında giderek artan alanlardaki ihtiyaçların karşılanabilmesi amacıyla kamu ve özel sektör kuruluşlarının kalkınma planlarında öngörülen yatırımlara katkıda bulunabilmek için modern teknoloji ve uluslar arası sistem içinde yurt içi ve yurt dışında özellikle imalat ihracat ve pazarlama alanında çalışarak ekonomik ve teknolojik faydalar sağlamak, yatırım ve çalışmalar yapmak, üretilen faydaların yatırımcılardan başlayarak kamunun yararına gelişmesi, sınai, ticari ve sosyal sorumlulukları ile Türk ve dünya halklarına daha sağlıklı ürünler sunmak, müşterilerimizin her alanda güvenilir ve etkin hizmet sunmaları için iş performansını artırmalarını, maliyetlerini düşürmelerini ve zamanında tasarruf önlemlerini almalarını sağlayarak takım ruhu içerisinde çalışmak şirketin ana misyonudur.

Kuruluşu ve ana yatırımlarını tamamladıktan sonra gelecek ilk on yıllık süre içerisinde yurtiçi pazarında sektörel bazda ilk sırayı elde etmek, bu süreç içerisinde özellikle Avrupa ve Ortadoğu pazarında da gelişme sağlayarak devamında bu pazarlarda söz sahibi olmak, müşteri isteklerini daima ön planda tutmak, çevreye, topluma ve doğaya saygı, çağdaş yönetim anlayışı, tüm kaynakların verimli kullanılması, müşterilerimiz, ortaklarımız, yatırımcılarımız, tedarikçilerimiz, ve çalışanlarımızla bütünleşme, ticari ve sosyal ilişkilerimizde karşılıklı güven, üstün ahlaki değerlerden ve dürüst davranış ilkesinden vazgeçmemek ise şirketin vizyonudur.

Şirketin; maliyet, üretim, pazarlama, piyasa değeri, yatırımcı kararları, ortakların çıkarları vb. konulardaki tüm stratejik hedeflerinde alınacak kararlarda yönetim kurulu yöneticilerin kararlarını inceleyip onaylamakta veya red etmektedir. Kabul edilenlerin uygulama sürecindeki gelişmeler ve sonuçlardan bilgi sahibi olmakta ve geçmiş performansların değerlendirilmesi yapılmaktadır.

21 . Risk Yönetim ve İç Kontrol Mekanizması

İç kontrol yönetiminin ilk adımı olarak denetim komitesi oluşturulmuş, sonrasında denetim komitesi etkin bir iç kontrol uygulamak ve sonuç raporlarını sunmak üzere bir iç denetçi atanmıştır.

Denetim komitesi, günümüz global ekonomisinde çok önemli bir yere sahip olan risk yönetimini şirkette fırsatları değerlendiren, ani ekonomik hareketlerde oluşan riskli dönemlerde menfaat sahiplerinin beklentileri doğrultusunda gelişmeye açık bir sistem oluşturmak üzere görevlendirilmiştir.

22 . Yönetim Kurulu Üyeleri ile Yöneticilerin Yetki ve Sorumlulukları

ŞİRKET İLZAMI : (10 Eylül 1996 Tarihli 4120 Sayılı T.T.S.G.)

Madde - 12 : Şirketin idaresi ve dışarıya karşı temsili ve ilzamı Yönetim Kurulu'na aittir.

Şirket tarafından verilen vesikaların ve yapılacak antlaşmaların muteber olabilmesi için, bunların Şirket ünvanı altında şirketi ilzama yetkililerce imzalanmış olması lazımdır. Şirketi temsil ve ilzam edecek imzalar Yönetim Kurulu tarafından tayin ve tesbit edilir.

Yönetim Kurulu kendi arasında Murahhas Üye veya Üyeler seçerek de işlerin bir kısmının Tedvirini onlara bırakabilir.

Yönetim Kurulu; Müdürler tayini yoluyla da şirketi temsil ve ilzam edebilir.

Esas sözleşmedeki bu madde dışında yönetim kurulu üyeleri ve yöneticilerinin yetki ve sorumlulukları; kanunlar, mevzuatlar, etik ilkeler ve şirket prensipleri ile uygunluk sağlamak zorundadır.

23 . Yönetim Kurulunun Faaliyet Esasları

YÖNETİM KURULU TOPLANTILARI : (10 Eylül 1996 Tarihli 4120 Sayılı T.T.S.G.)

Madde - 11 : Genel Kurul, şirket işleri ve işlemleri lüzum gördükçe toplanır. Ancak en az ayda bir defa toplanması gerekir.

2004 yılı içerisinde yönetim kurulu 18 kez tam katılımı ile toplanmıştır. Bu toplantılar sekreteryaya tarafından üyelere telefon yolu ile en az 1 hafta öncesinden bildirilmiştir. Toplantılarda farklı görüşler oluşmadığından kamuya açıklama gereksinimi olmamıştır. SPK Kurumsal Yönetim İlkeleri IV.bölüm 2.17.4 ‘üncü maddesinde yer alan tüm konularda yönetim kurulu fiilen toplantılara katılmakta ve zabıtlar gerektiği gibi düzenli tutulmaktadır.

24 . Şirketle Muamele Yapma ve Rekabet Yasağı

Yönetim kurulu üyeleri için dönem içinde şirketle işlem yapma ve rekabet konusunda yazılı bir uygulama bulunmamakla birlikte 2004 yılı ve önceki dönemlerde böyle bir durum gerçekleşmemiş, herhangi bir çıkar çatışması vuku bulmamıştır.

25 . Etik Kurallar

Yönetim kurulu tarafından yazılı olarak oluşturulmasa da şirket ve çalışanlar için daha kuruluşta benimsenmiş ve zaman içerisinde olgunlaşmış etik kurallar; şirket çalışanlarına toplantı ve eğitim çalışmalarında anlatılmaktadır.

26 . Yönetim Kurulunda Oluşturulan Komitelerin Sayı, Yapı ve Bağımsızlığı

Kurumsal yönetim ilkeleri çerçevesinde, Kurumsal Yönetim Komitesi ile Denetim Komitesi oluşturulmuştur. Bu komiteler 2 ‘şer üyeden oluşmuş olup başkan bağımsız yönetim kurulu üyelerinden üye ise icracı olmayan yönetim kurulu üyesinden oluşmaktadır. 2004 yılında Denetim Komitesi 3, Kurumsal Yönetim Komitesi 1 kez toplanmıştır. Bir yönetim kurulu üyesinin birden fazla komitede görev almasının gerekçesi; 2 komite olması buna karşılık icracı olmayan 3 yönetim kurulu üyesinden ikisinin bağımsız üye olup komitelere başkanlık etmesi, diğer üyeninse icracı olmayan yönetim kurulu üyesi olması tavsiye olduğundan kaynaklanmaktadır.

27 . Yönetim Kuruluna Sağlanan Mali Haklar

Yönetim kurulu üyelerine veya yöneticilere borç verilmemiş, kredi kullanılmamıştır. Ayrıca üçüncü kişiler aracılığı ile de kredi kullanılmamış, kefalet verilmemiştir. Kurul üyelerine genel kurul tarafından belirlenen hak ve menfaatler dışında bir ödeme yapılmamaktadır.

Yönetim Kurulu Başkanının Mesajı

GENEL MÜDÜRDEN MESAJ

Kuruluşundan itibaren daima başarılarla imza atan Krista Kola, sektörde gerek üretim kalitesi gerekse vizyon ve felsefeleri ile her zaman belirleyici olmanın yanında sürekli ilerlemek, yenilikçi yapısı ile daha büyük ve güç olmayı hedeflemiştir.

Her zaman toplumun, çalışanların, müşteri ve tedarikçilerinin mutluluğunu ön planda tutan yönetim anlayışımız, toplumun menfaatine olmayan hiç bir faaliyette bulunmamaya özen göstermektedir. Bulmuş olduğumuz sektörde her zaman en son teknoloji ile çalışmak en önemli hedeflerimizden birisidir. Ekonomik dengelerin gelişen teknoloji ile desteklendiği bir ortamda, daha düne kadar yaşanan en büyük krizlerde bile, yenilikçi yapımızla, müşteri memnuniyetini ve kaliteyi en üst seviyeye çıkararak yatırımlarımıza devam ederek bu seviyelere gelmiş durumdayız.

Bugün ekonomilerin güçleri bünyelerinde yer alan kurumsal oluşumların sağlam ve sağlıklı yapıları ile açıklanmaktadır. Bizler her gün bünyemize yeni tüketiciler ekleyen bir yapıya sahibiz. Yurt içinden başka yurt dışından ürünlerimize olan talep artmaktadır. Bu durum bize duyulan güvenin en güzel neticelerindedir.

Geçmişte olduğu gibi gelecek dönemlerde de başarımızın temel taşı olan müşteri odaklı çalışmalarımızı sürdürmek, gelir hedeflerimizle müşteri istekleri, ihtiyaçları ve piyasa beklentileri arasındaki dengeyi koruyarak, ürün öncesi ve sonrası hizmetlerimizle yakaladığımız başarıyı korumak sektörde lider vasfını sürdürmek ve ekonominin yeni oluşumlarında öncü konumunda olmak en önemli ilkelerimizden birisidir.

Aziz ERDOĞAN
Genel Müdür.

YÖNETİM KURULU RAPORU

Sayın Değer Ortaklarımız;

Şirketimizin 9'nci Hesap Dönemi olan 2004 yılı Olağan Genel Kurulumuza hoş geldiniz.Şirketimizin 2004 yılı faaliyetlerini değerlendirmek, Yönetim Kurulu, Denetici Raporu ile bilanço ve gelir tablosunu, Kar/Zarar Hesaplarını inceleme ve tasdikinize sunarken, Olağan Genel Kurulumuza şeref veren siz saygı değer ortaklarımız ile vekillerini saygıyla selamlarız.

Şirketimiz yönünden 2004 yılı başarılı geçmiştir. Sektördeki yoğun rekabete rağmen, dinamik ve nitelikli kadrosunun almış olduğu ekonomik ve rekabet gücünü artırıcı kararlarla kendini geliştirmeye, hızlı ve karlı bir şekilde büyümesini sürdürerek meşrubat sektöründeki yerini sağlamlaştırmıştır. Ülkemiz ekonomisinde yaşanan canlanma ile birlikte Şirketimizin sürdürdüğü karlı büyüme trendi, teknolojik yapısını güçlendirmeye, faaliyetlerimizin kapsamını genişletmeye ve ürünlerimizin çeşitlerini artırmayı sürdürdük .Şirketimiz 2004 yılında yenilikçi anlayış ve teknolojik üstünlüğü ile ENERJİ DRİNK ve MEYVELİ SODA ürün yelpazesine eklemiştir. Ayrıca şirketimiz 2004 yılında 1.080.000 YTL ye Sapanca'daki su üretim tesislerini, Yenibosna'da 7.076.584 YTL ye de ofis katı satın almıştır.Hazine Müsteşarlığı Teşvik Uygulama daire başkanlığına yatırım teşvik belgesi için müracaat etmiştir. 2005 yılında daha güçlü ve iyi olacağımıza inanıyorum.

2004 YILI FAALİYET RAPORUNA İLİŞKİN YÖNETİM BEYANI

Kristal Kola ve Meşrubat San . Tic. A.Ş.'nin;

MALİ TABLOLARIN KABULÜNE İLİŞKİN YÖNETİM KURULU'NUN

KARAR TARİHİ: 11/03/2005

KARAR SAYISI : 4 (Dört)

SERMAYE PİYASASI KURULUNUN

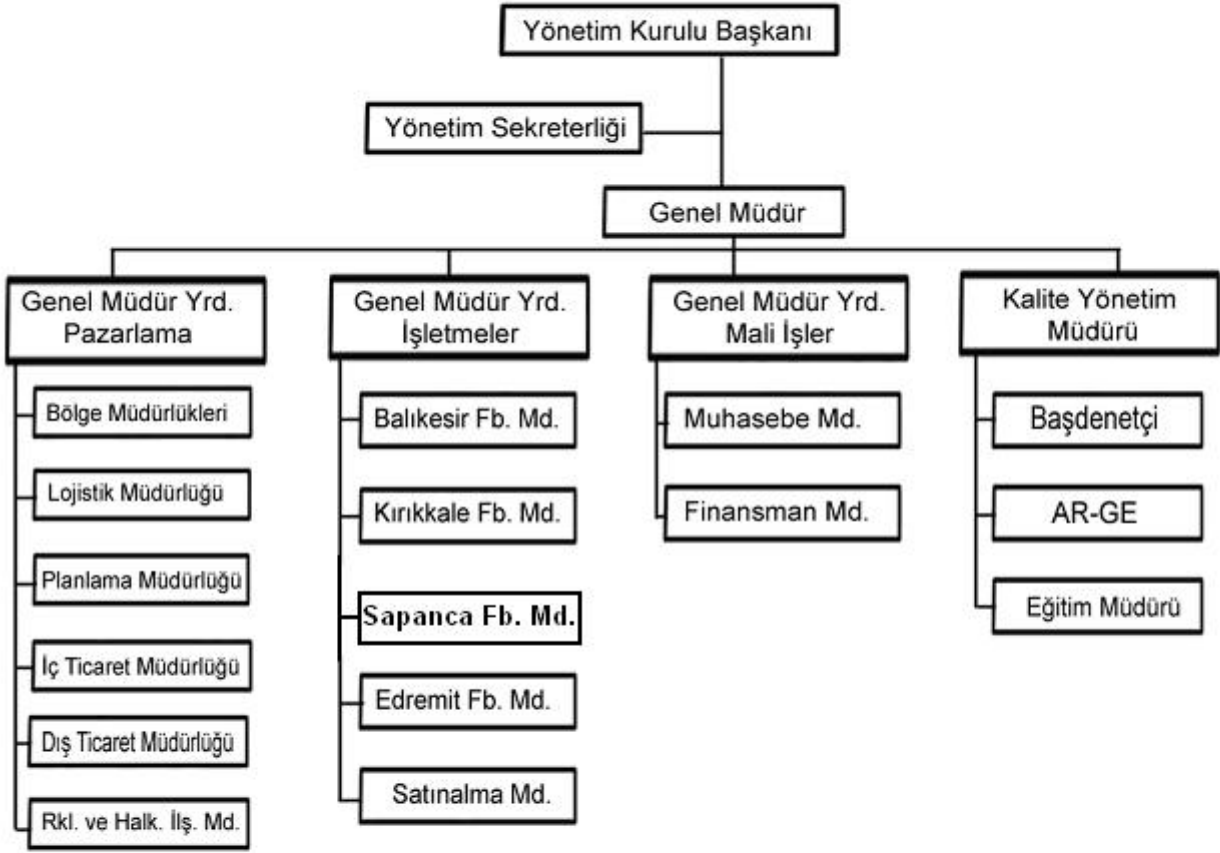
SERİ:X, NO:16 NUMARALI TEBLİĞİN 28/B MADDESİ GEREĞİ

BEYANIMIZDIR

Şirketimizin;

- a) 31 / 12 /2004 dönemine ilişkin Mali tabloların ve raporlarının tarafımızca incelendiğini,
- b) Şirketteki görev ve sorumluluk alanında sahip olduğumuz bilgiler çerçevesinde, incelemiş olduğumuz Mali Tablolar ve eklerindeki işlem ve bilgilerin gerçeğe aykırı bir durum içermediğini
- c) Şirketteki görev ve sorumluluk alanında sahip olduğumuz bilgiler çerçevesinde, 31.12.2004 dönemi itibarıyla, mali tabloların ve rapordaki diğer mali konulardaki bilgilerin, şirketin mali durumu ve faaliyet sonuçları hakkında gerçeği doğru biçimde yansıttığını,
Beyan ederiz.

KRİSTAL KOLA A.Ş. ORGANİZASYON ŞEMASI



Şirketin ortaklık yapısı aşağıdaki gibidir.

ORTAKLARI	HİSSESİ (YTL)	ORANI %
İHLAS HOLDİNG A.Ş.	10.479.804	43,67
ÇAM SU İTH.İHR.A.Ş.	194.200	0,81
KRİSTAL GIDA DAĞ.PAZ.A.Ş.	504.000	2,10
İHLAS EV ALETLERİ A.Ş.	640.000	2,67
HALKA AÇIK KISIM	12.181.996	50,75
TOPLAM	24.000.000	100,00

Kayıt Sistemi :

Şirketin kayıtları V.U.K ve T.T.K hükümlerine göre bilanço esasına göre bilgisayarda tutmaktadır.

TESİSLERLE İLGİLİ GENEL BİLGİLER

Balıkesir Tesisleri: Balıkesir şehir merkezine 20 km uzaklıkta, 6.000 m²'si kapalı olmak üzere toplam 70.950 M² alana kurulmuştur. Bu tesislerde şurup üretim ünitesi, 4 adet dolum hattı bulunmaktadır. Bu dolum hatları sırasıyla 40, 80, 100 ve 120 beklidir. Şirket tesislerine 2003 yılı içerisinde 750.000 Euro'luk, saatte 15.000 adet 2,5 LT pet şişe şişirme kapasitesine sahip makineyi tesislerine dahil etmiştir.

Kırkkale Tesisleri: Şubat 1997'de faaliyete geçen fabrika 6.000 metre karesi kapalı olmak üzere toplam 10.250 metre kare alana kurulmuştur. Bu tesislerde; şurup üretim ünitesi ve iki adet şişe dolum hattı bulunmaktadır. Dolum hatlarının birisi 40 beklili diğeri ise 80 beklidir.

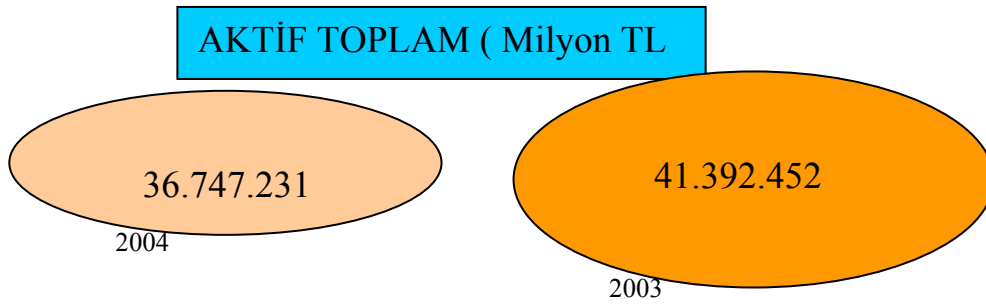
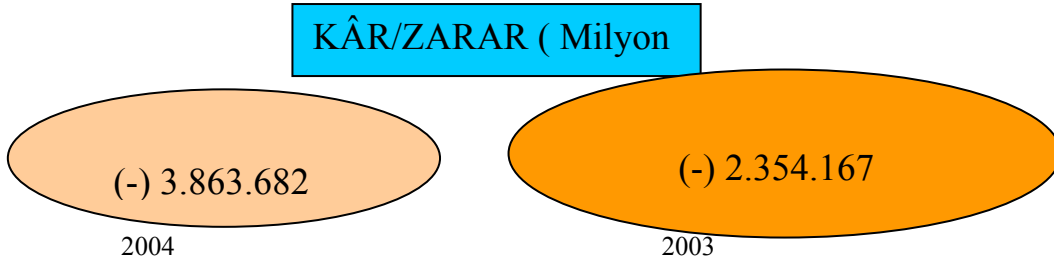
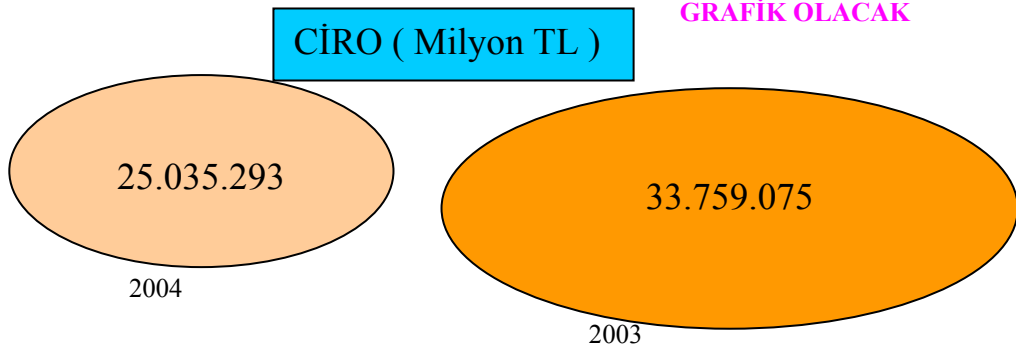
Sapanca Tesisleri: Bu tesisler 3.686 m²'si kapalı olmak üzere toplam 10.530 m² alana kurulmuş bulunmaktadır. Tesislerde 0,5 ve 1,5 litrelik Pet su şişesi dolumu yanı sıra 19 litrelik polikarbon şişelere de dolum yapılmaktadır.

Edremit Tesisleri: Bu tesisi 750 m²'si kapalı olmak üzere 16.904 m² alana kurulmuş bulunmaktadır. Balıkesir'in Edremit ilçesinde, Oksijen yönünden Dünya'nın ikinci zengin bölgesi olan Kazdağı'nın dadır. Bu tesisimizde 200 ml cam şişe sade ve meyveli maden suyu dolumu yapılmakta olup, 250 ml ve 1 lt pet şişe maden suyu dolumu için çalışmalarımız devam etmektedir.

İstanbul Ofis Katı: Bahçelievler/Yenibosna ' da 2004 yılında 16.517 m² alana sahip ofis katı satın almıştır.

2004 YILI CİRO, DÖNEM KARI VE AKTİF TOPLAM GÖSTERGELERİ

<u>Veriler (Milyon TL.)</u>	<u>31.12.2004</u>	<u>31.12.2003</u>
Ciro	25.035.293	33.759.075
Dönem Karı/ Zararı	(-) 3.863.682	(-) 2.354.167
Aktif Toplamı	36.747.231	41.392.452



2004 YILI MAMUL SATIŞ MİKTARLARI VE TUTARLARI

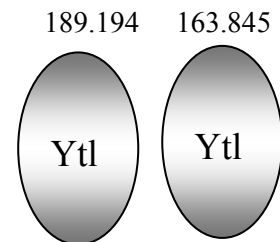
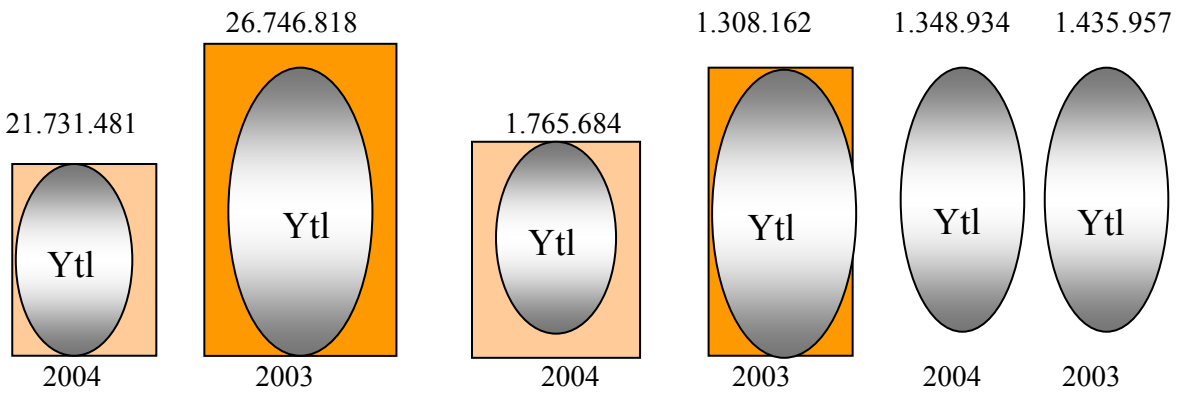
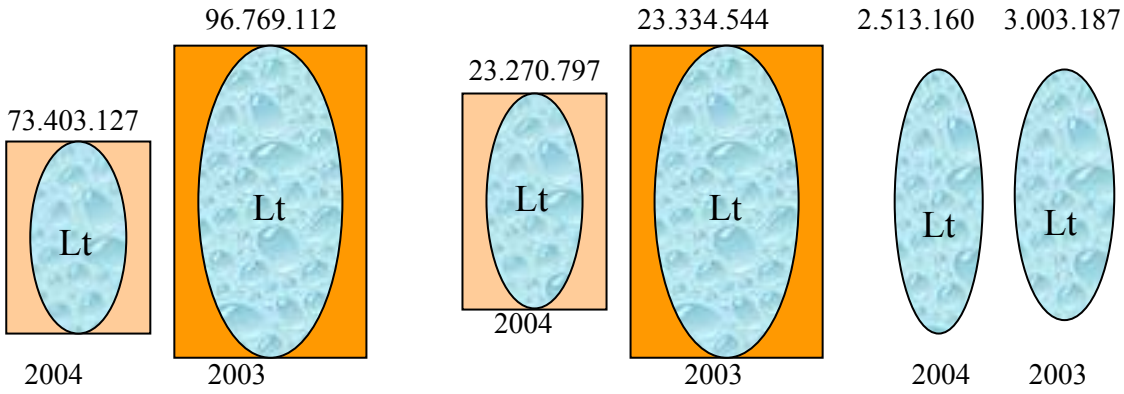
Mamul Adı **2004 Yılı** **2003 Yılı** **grafik olacak**

	<u>Litre</u>	<u>Milyon Tl.</u>	<u>Litre</u>	<u>Milyon Tl.</u>
Meşrubat	73.403.127	21.731.481-	96.769.112	26.746.818
Su	23.270.797	1.765.684-	23.334.544	1.308.162
Maden Suyu	2.513.160	1.348.934-	3.003.187	1.435.957
Diğer	--	189.194-	--	163.845
Toplam	99.187.084	25.035.293-	123.106.843	29.106.424

Meşrubatlar

Sular

maden suyu



İstanbul Menkul Kıymetler Borsasında işlem gören hisse senetlerimizin fiyatının yıl içinde gelişme seyri, aşağıda her ayın ortasında; gün sonundaki kapanış fiyatlardan örnekleme suretiyle gösterilmiştir.

AYLAR (2004)	FİYAT
OCAK	1.740
ŞUBAT	1.580
MART	1.660
NİSAN	2.120
MAYIS	1.930
HAZİRAN	1.940
TEMMUZ	1.800
AĞUSTOS	1.770
EYLÜL	2.190
EKİM	2.240
KASIM	1.900
ARALIK	1.670
OCAK/2005	1.80 YTL
ŞUBAT/2005	1.82 YTL
MART/2005	1.64 YTL
NİSAN/2005	

**KRİSTAL KOLA VE MEŞRUBAT SANAYİ TİCARET A.Ş.’NİN
1 OCAK 2004 – 31 ARALIK 2004 HESAP DÖNEMİNE AİT
ENFLASYONA GÖRE DÜZELTİLMİŞ MALİ TABLOLARA İLİŞKİN
BAĞIMSIZ DENETİM RAPORU**

Kristal Kola ve Meşrubat Sanayi Ticaret A.Ş.’nin (“Şirket”) 31 Aralık 2004 tarihi itibarıyla enflasyona göre düzenlenmiş bilançosunu ve bu tarihte sona eren hesap dönemine ait enflasyona göre düzeltilmiş gelir tablosunu incelemiş bulunmaktayız. Söz konusu mali tablolar, Türk Lirası'nın 31 Aralık 2004 tarihindeki satın alma gücü ile ifade edilmiştir. İncelememiz, Sermaye Piyasası Kurulu (“SPK”) tarafından yayımlanmış genel kabul görmüş denetim ilke, esas ve standartlarına uygun olarak yapılmış ve dolayısıyla hesap ve işlemlerle ilgili olarak muhasebe kayıtlarının kontrolü ile gerekli gördüğümüz diğer denetim yöntem ve tekniklerini içermiştir.

Görüşümüze göre, söz konusu mali tablolar, Kristal Kola ve Meşrubat Sanayi Ticaret A.Ş.’nin, 31 Aralık 2004 tarihindeki gerçek mali durumunu ve bu tarihte sona eren hesap dönemine ait gerçek faaliyet sonuçlarını, SPK tarafından yayımlanan Seri XI/20 sayılı "Yüksek Enflasyon Dönemlerinde Mali Tabloların Düzeltilmesine İlişkin Usul ve Esaslar Hakkında Tebliğ" ve bu tebliğde yer almayan hususlar için Seri : XI/1 sayılı "Sermaye Piyasasında Mali Tablo ve Raporlara İlişkin İlke ve Kurallar Hakkında Tebliğ"le belirlenmiş muhasebe ilkelerine uygun olarak doğru bir biçimde yansıtmaktadır.

**İstanbul, 11/03/2005
İrfan Yeminli Mali Müşavirlik A.Ş.**

**Salim AKGÜL
Sorumlu Ortak Baş Denetçi
Yeminli Mali Müşavir**

KRİSTAL KOLA VE MEŞRUBAT SANAYİ TİCARET A.Ş.
(Enflasyona göre düzeltilmiş (Seri: XI No:20) mali tablolara ait dipnotlar)

BİLANÇO DİPNOTLARI:

(Aksi Belirtilmedikçe Tutarlar YTL olarak 31 Aralık 2004 tarihindeki alım gücü ile gösterilmiştir.)

1- İşletmenin fiili faaliyet konusu :

Şirketin faaliyet konusu, kola ve meşrubat sanayinde kullanılan PET şişe imalatı, bunlara içme suyu ve diğer sıvı gaz veya katı maddeler doldurulması ile su, meşrubat, kolalı içecekler, gazlı ve gazsız meşrubatlar, meyve suları imalatı, ithali, ihracı, sanayi, toptan ve perakende olarak pazarlanmasıdır.

2- Sermayenin %10 ve daha fazlasına sahip ortakların :

Adı	2004		2003	
	Pay Oranı %	Pay Tutarı (YTL)	Pay Oranı %	Pay Tutarı (YTL)
İhlas Holding A.Ş.	43,67	10.479.804	45,00	10.800.000
Halka Açık Kısım	50,75	12.181.996	48,61	11.666.000
Diğer	5,58	1.338.200	6,39	1.534.000
Toplam	100,00	24.000.000	100,00	24.000.000
(*) Sermaye Düzeltme Hesabı		44.474.677	100,00	44.474.677
Toplam		68.474.677		68.474.677

31 Aralık 2004 tarihi itibarıyla Türk Ticaret Kanunu çerçevesinde oluşan yasal yedek akçe 285.990 YTL olup, mali tablolarda yasal yedek akçeler düzeltilmemiş değerleri ile gösterilmektedir.

Şirketin 31 Aralık 2004 tarihindeki alım gücüne göre düzeltilmiş sermayesi 68.474.677 YTL dir.

3- Sermayeyi temsil eden hisse senetlerine tanınan imtiyazlar (Hisse senetleri tertipleri ve imtiyaz türleri itibarıyla ayrı ayrı) :

I.	Tertip A Grubu Nama
I.	Tertip B Grubu Hamiline
II.	Tertip B Grubu Hamiline
III.	Tertip B Grubu Hamiline
IV.	Tertip B Grubu Hamiline
V.	Tertip B Grubu Hamiline

Şirket Genel Kurulu; Yönetim Kurulu'nu 5 kişi olarak belirlediği takdirde Yönetim Kurulu Üyeleri'nin en az 3'ü, Yönetim Kurulu'nu 7 kişi olarak belirlediği takdirde Yönetim Kurulu üyelerinin en az 5'i, A Grubu pay sahiplerinin göstereceği adaylar arasından seçilir. Genel Kurul murakıp sayısını bir kişi olarak belirlediği takdirde bu murakıp, üç kişi olarak belirlediği takdirde en az iki murakıp A grubu pay sahiplerinin göstereceği adaylar arasından seçilir.

KRİSTAL KOLA VE MEŞRUBAT SANAYİ TİCARET A.Ş.
(Enflasyona göre düzeltilmiş (Seri: XI No:20) mali tablolara ait dipnotlar)

4- Kayıt sermayeli ortaklıklarda kayıtlı sermaye tutarı : 38.400.000 YTL (2003: 38.400.000 YTL)

5- Yıl içinde yapılan sermaye artırımları ve kaynakları : Yoktur (2003: Yıl içinde sermaye arttırımı yapılmıştır. Şirket, 4.800 YTL olan çıkarılmış sermayesini, 14.400 YTL karşılığı %300 bedelli, 4.800 YTL karşılığı %100 bedelsiz olmak üzere %400 oranında artırarak sermayesini 24.000.000 YTL'ye çıkarmıştır. Sermaye Piyasası Kurulu'ndan 02.07.2003 tarih 1103 nolu sermaye artırımının tamamlanmasına ilişkin belgeyi alarak 22 Temmuz 2003 tarih 5846 sayılı TTSG'inde tescil ettirmiştir.

6- Yıl içinde ihraç edilen hisse senedi dışındaki menkul kıymetler : Yoktur (2003: Yoktur).

7- Yıl içinde itfa edilen borçlanmayı temsil eden menkul kıymetler :Yoktur (2003: Yoktur).

8- Cari dönemde duran varlık hareketleri :

	2004 (YTL)	2003 (YTL)
a) Satın alınan, imal veya inşa edilen maddi duran varlıkların maliyeti	8.764.800	2.782.599
b) Satılan veya hurdaya ayrılan maddi duran varlık maliyeti	32.040	60.083
c) Cari dönemde ortaya çıkan yeniden değerlendirme artışları	0	0
- Varlık maliyetlerinde (+)	0	0
- Birikmiş amortismanlarda (-)	0	0

d) Yapılmakta olan yatırımların niteliği, toplam tutarı, başlangıç ve bitiş tarihi ve tamamlanma derecesi

Teşvik Belgesi no	Niteliği	Başlangıç tarihi	Bitiş tarihi	Tutarı (USD)	Tamamlanma Derecesi
49012	Makine ve cihazlar	31.12.1998	31.12.2003	6.518.000	%1
38358/A	Makine ve cihazlar	07.02.1997	31.12.2003	4.780.227	%99
49391	Makine ve cihazlar	03.02.1997	31.12.2003	6.801.614	%22

Şirket yatırım indiriminden, yatırım yaptıkça yararlanmaktadır.

9- Cari ve gelecek dönemlerde yararlanılacak yatırım indiriminin toplam tutarı 1.983.100 milyon TL.

Şirket, 4842 sayılı kanun kapsamında 01.01.2004-31.12.2004 tarihleri arasındaki amortismanına tabi iktisadi kıymetlerden yatırım indirimi istisnası olarak %40 oranı karşılığında 644.566 YTL, 49391 numaralı yatırım teşvik belgesi dahilinde 1.338.534 YTL olmak üzere toplamda 1.983.100 YTL yatırım indiriminden yararlanacaktır (2003: 1.711.413 YTL).

10- İşletmenin ortaklar, iştirakler ve bağlı ortaklıklarla olan alacak borç ilişkisi :

a) 31 Aralık 2004 tarihi itibarıyla şirketin ortakları ile mevcut hesap bakiyeleri aşağıdaki gibidir:

	Alacaklar (YTL)				Borçlar (YTL)			
	Ticari		Ticari Olmayan		Ticari		Ticari Olmayan	
	2004	2003	2004	2003	2004	2003	2004	2003
Ortaklar								
İhlas Holding A.Ş.	0	70.606	0	0	4.871	0	0	0
Çam Su İth. İhr. ve Paz.A.Ş.	0	569.201	0	0	2.500	0	0	0
TOPLAM	0	639.807	0	0	7.371	0	0	0

KRİSTAL KOLA VE MEŞRUBAT SANAYİ TİCARET A.Ş.

(Enflasyona göre düzeltilmiş (Seri: XI No:20) mali tablolara ait dipnotlar)

b) Şirketin, ortağı İhlas Holding A.Ş. üzerinden dolaylı sermaye, yönetim ve iş ilişkisi içerisinde bulunduğu bağlı şirketlerle 31 Aralık 2004 tarihi itibarıyla mevcut hesap bakiyeleri aşağıdaki gibidir:

Firma Adı	Alacaklar (YTL)				Borçlar (YTL)			
	Ticari		Ticari Olmayan		Ticari		Ticari Olmayan	
	2004	2003	2004	2003	2004	2003	2004	2003
İhlas Pazarlama A.Ş.	0	7.778.078	0	0	0	12.979	0	0
İhlas Gazetecilik A.Ş.	309.649	0	0	0	0	4.706	0	0
İhlas Net A.Ş.	0	0	0	0	0	0	0	0
İhlas Sigorta A.Ş.	0	0	0	0	287	0	0	0
İhlas Haber Ajansı A.Ş.	0	0	0	0	849	1.818	0	0
TOPLAM	309.649	7.778.078	0	0	1.136	19.503	0	0

11- Stoklar ve diğer bilanço kalemlerinde uygulanan değerlendirme, envanter ve amortisman ayırma yöntemleri, bunlarda ve diğer muhasebe politikalarında önceki dönemlere göre yapılan değişiklikler, bu değişikliklerin parasal etkileri ve işletmenin sürekliliği ile dönemsellik varsayımlarını değiştirecek muhtemel gelişmeler ve bunların gerekçeleri :

31 Ocak 2004 tarihinde yürürlüğe giren yeni bir yasa ile, Yeni Türk Lirası (YTL), Türkiye Cumhuriyeti'nin yeni para birimi olarak belirlenmiştir ve 1.000.000 TL, 1 YTL'ye eşit olmak üzere TL'nin dolaşımından tamamen kalkacağı tarih olan 31 Aralık 2005'e kadar sabitlenmiştir. Bu nedenle, 31 Aralık 2004 tarihi itibarıyla Şirketin işlevsel ve raporlama para birimi ve geçmiş yıl karşılaştırmalı tabloları 1.000.000 TL / 1 YTL=1,00 çevrim oranı kullanılarak YTL olarak sunulmuştur.

Sermaye Piyasası Kurulu (SPK), XI/1 sayılı tebliğ ve bu tebliğe değişiklik ve eklemeler yapan diğer tebliğleriyle, 1 Ocak 2003 tarihinden itibaren yürürlüğe girmiş olan SPK'nın yüksek enflasyon dönemlerinde hazırlanacak mali tablolara ilişkin Seri:XI, No:20 sayılı "Yüksek Enflasyon Dönemlerinde Mali Tabloların Düzeltilmesine İlişkin Usul ve Esaslar Hakkında Tebliği" ve konsolide mali tablolara ve iştiraklerin muhasebeleştirilmesine ilişkin Seri:XI, No:21 sayılı "Sermaye Piyasasında Konsolide Mali Tablolara ve İştiraklerin Muhasebeleştirilmesine İlişkin Usul ve Esaslar Hakkında Tebliği" ile, Sermaye Piyasası Kanunu'na tabi ortaklıklar ve aracı kurumlar tarafından mali tablo ve raporların hazırlanıp sunulmasına ilişkin ilke ve kurallarını belirlemiştir. SPK'nın Seri XI, No: 20 "Yüksek Enflasyon Dönemlerinde Mali Tabloların Düzeltilmesine İlişkin Usul ve Esaslar" ("Enflasyon Tebliği") ve Seri XI, No:21 "Sermaye Piyasasında Konsolide Mali Tablolara ve İştiraklerin Muhasebeleştirilmesine İlişkin Usul ve Esaslar" (Konsolidasyon Tebliği) hakkında tebliğleri, birbirinden bağımsız olarak özel hesap dönemleri olan şirketler için, 2003 yılı içerisinde sona eren ilk yıllık mali tablolardan başlamak üzere yürürlüğe girmiştir.

a) Enflasyona göre düzeltilmiş mali tabloların hazırlanmasında uygulanan esaslar:

Yeni Türk Lirası'nın dönem sonundaki alım gücündeki değişikliğe yönelik tarihi maliyetler esas alınarak düzenlenmiş mali tablolara yapılacak düzeltmeler, Seri XI, No:20 Yüksek Enflasyon Dönemlerinde Mali Tabloların Düzeltilmesine İlişkin Usul ve Esasları Hakkındaki Tebliği'ne dayandırılmıştır. Bu ilkeler yüksek enflasyonun hakim olduğu ekonomiye ait para birimlerinin kullanıldığı durumlarda, SPK tarafından yayımlanan genel kabul görmüş muhasebe ilkelerine uygun olarak hazırlanan mali tabloların, bilançoların düzenlendiği tarihte geçerli olan Yeni Türk Lirası'nın cari satın alma gücünü esas alarak hazırlanmasını ve önceki dönem mali tabloların da karşılaştırma amacıyla aynı değer ölçüleri kullanılarak, yeniden düzenlenmesini öngörmektedir.

KRİSTAL KOLA VE MEŞRUBAT SANAYİ TİCARET A.Ş.

(Enflasyona göre düzeltilmiş (Seri: XI No:20) mali tablolara ait dipnotlar)

Bu tebliğin uygulanmasını öngören bir diğer sebep ise yıllık bilanço tarihindeki fiyat endeksi rakamının, ilgili hesap dönemi dahil önceki üçüncü hesap döneminin başındaki fiyat endeksi rakamının iki katını aşması ve ilgili dönemin bilanço tarihindeki fiyat endeksi rakamının, hesap döneminin başına göre %10 veya daha fazla bir oranda artması halinde, içinde bulunulan hesap döneminde yüksek enflasyon döneminin başlamasıdır.

İlişikteki mali tabloların yeniden düzenlenmelerinde kullanılan endeks ve dönüşüm katsayıları şöyledir:

Tarih	Endeks	Düzeltilme Katsayısı
31 Aralık 2004	8.403,8	1
31 Aralık 2003	7.382,1	1,1384
31 Aralık 2002	6.478,8	1,2971

İlişikte belirtilen mali tabloların enflasyona göre düzeltilmesine ilişkin ana kurallar aşağıdaki gibidir:

- Yüksek enflasyonlu bir ekonominin para birimiyle hazırlanan mali tablolar, bilanço günündeki cari satın alma gücünü esas alarak düzenlenmiştir.
- Mevcut parasal varlık ve borçlar, paranın değerindeki değişimler karşısında nominal değerlerini aynen koruyan ancak satın alma güçleri düşen kalemler olduğu için ve bilanço tarihinde geçerli olan birimden belirtilmiş olduğu için ayrıca düzeltme işlemine tabi tutulmazlar.
- Parasal olmayan varlık ve borçlar ile öz sermaye kalemleri, bilanço tarihinde geçerli bakiyelerden oluşmadıkları için, uygun düzeltme katsayısı kullanılarak çevrilmektedirler. Sabit kıymet alımları, satın alma tarihine ait, uygun düzeltme katsayısı ile çevrilmektedirler.
- Karşılaştırmalı mali tablolar en son bilanço tarihindeki alım gücünü gösteren enflasyon endeksleri kullanılarak yeniden düzenlenmiştir.
- Gelir tablosundaki tüm kalemler bilanço günündeki paranın satın alma gücü cinsinden ifade edilmek amacıyla, gelir ve giderin tahakkuk ettiği tarihler esas alınarak bulunan uygun düzeltme katsayısı (aylık, 3 aylık, yıllık ortalama) kullanılarak düzeltme işlemine tabi tutulmuştur.
- Şirketin net parasal pozisyonu üzerindeki enflasyon etkisi, gelir tablosunda net parasal kazanç veya zarar olarak gösterilmiştir.

Alacak ve Borçlar:

Alacak ve borçlar bilançoda kayıtlı değerleri ile gösterilmektedir. Alacak ve Borç senetleri ile vadesi 90 günden fazla olan alacak ve borçlar için T.C. Merkez Bankası tarafından açıklanan resmi iskonto oranları kullanılarak reeskont uygulanmaktadır. Döviz dayalı borçlar Merkez Bankası döviz satış kuru ile, döviz dayalı alacaklar da Merkez Bankası döviz alış kuru ile değerlendirilmektedir.

Stoklar:

Şirket, stoklarını "Hareketli Ortalama Maliyet Yöntemi" esasına göre değerlendirmektedir. Şirketin hammadde, emtia, yarı mamul ve mamul stokları Seri XI, No:20 tebliğin 12. maddesinde açıklandığı şekliyle Şirketin stok değerlendirme politikası ile uyumlu olarak düzeltme işlemine tabi tutulmuştur. Bu düzeltme işlemi stokların maliyetine dahil edilmesine müsaade edilmiş kur farkları dahil finansman giderlerinin reel olmayan kısımları düşüldükten sonra düzeltme işlemine tabi tutulmaktadır. Yarı mamul ve mamul stoklarının düzeltilmesinde, bunların yarı mamul veya mamul hale gelme tarihleri değil, maliyete dahil edilen unsurların aktife ilk giriş tarihleri dikkate alınmıştır.

KRİSTAL KOLA VE MEŞRUBAT SANAYİ TİCARET A.Ş.
(Enflasyona göre düzeltilmiş (Seri: XI No:20) mali tablolara ait dipnotlar)

Maddi ve maddi olmayan duran varlıklar:

Amortismanına tabi maddi duran varlıklar ile maddi olmayan duran varlıklar, ilgili varlıkların elde etme maliyetinin Seri : XI, No:20 tebliğin 11. maddesinde açıklandığı şekliyle satın alma senesine ait uygun düzeltme katsayısı ile çevirilmek suretiyle yeniden düzenlenmiş değerleri üzerinden gösterilmektedir. İlgili amortisman ve tükenme ve itfa payları enflasyona göre düzeltilmiş yeni değerleri üzerinden geçmişe şamil olacak şekilde doğrusal amortisman yöntemi kullanılarak hesaplanmıştır.

Amortisman, aşağıda belirtilen ekonomik ömürler ve yöntemler esas alınarak ayrılmaktadır.

	<u>Ekonomik Ömür (Yıl)</u>	<u>Yöntem</u>
Binalar	50	Doğrusal
Makina, tesis ve cihazlar	5-15	Doğrusal
Taşıt, araç ve gereçleri	10	Doğrusal
Döşeme ve demirbaşlar	5-10	Doğrusal
Diğer maddi duran varlıklar	5	Doğrusal
Maddi olmayan duran varlıklar	3-5	Doğrusal

İştirakler, bağlı ortaklıklar, bağlı menkul kıymetler:

İştirakler, bağlı ortaklıklar ve bağlı menkul kıymetler maliyet bedellerinden enflasyon nedeniyle oluşmasına izin verilen yeniden değerlendirme değer artış fonu gibi fonların sermayeye eklenmesi nedeniyle elde edilen tutarlar ve kur farkları dahil finansman giderleri indirildikten sonra kalan tutarlar dikkate alınarak SPK Seri XI 20 No'lu tebliğe göre yeniden düzenlenmiş değerleri ile gösterilmektedir.

Vergi Karşılığı:

5035 sayılı kanunla yapılan düzenlemeler çerçevesinde sadece 2004 yılı kazançlarının vergilendirilmesinde uygulanacak kurumlar vergisi ve kurum geçici vergisi oranı %33 olarak belirlenmiş olup, 2005 yılından itibaren tekrar %30 oranına dönecektir.

Kurumlar vergisi matrahının belirlenmesinde dikkate alınan yatırım indirimi için 24.04.2003 tarihinden itibaren, yatırım indiriminin yatırım teşvik belgesine bağlanmış olma koşulu ve yatırım indirimine konu edilen tutardan stopaj kesintisi uygulaması kaldırılmış, buna karşılık yatırım indirim tutarı %40 olarak belirlenmiştir. Ancak, 24.04.2003 tarihinden önceki müracaatlara istinaden düzenlenmiş olan teşvik belgeleri kapsamında bu tarihten sonra yapılacak olan yatırımlar üzerinden hesaplanacak yatırım indirimi ile yine bu tarihten önce yapılmış olup kazancın yetersizliği nedeniyle sonraki dönemlere devreden yatırım indiriminden yararlanan kazançlar üzerinden dağıtılın dağıtılmasın %19,8 stopaj yapılması hükme bağlanmıştır. Ancak, bu tarihten önce yapılmış olan müracaatlara istinaden alınmış olan teşvik belgeleriyle ilgili olarak 15.05.2003 tarihine kadar bağlı bulunulan vergi dairesine yazılı bildirimde bulunmak şartıyla, 24.05.2003 tarihinden itibaren yapılan yatırım harcamaları için yatırım indirim oranının %40 olarak uygulanması suretiyle, bu şekilde yeni düzenlemeler çerçevesinde hesaplanan yatırım indirimi tutarı üzerinden %19,8 stopaj kesintisi yapılmaması mümkün hale gelmiştir.

5024 sayılı Vergi Usul Kanunu, Gelir Vergisi Kanunu ve Kurumlar Vergisi Kanununda Değişiklik Yapılması Hakkında Kanun çerçevesinde 01.01.2004 tarihinden itibaren vergiye tabi kazancın enflasyona göre düzenlenmiş mali tablolar üzerinden hesaplanması hükme bağlanmıştır. Bununla birlikte 31.12.2003 tarihli bilançolarda ilgili yasa çerçevesinde enflasyona göre düzeltililecektir. Bu düzeltmeyi yapmak zorunda olan mükellefler, 2004 yılının ikinci geçici vergi döneminden başlamak üzere geçici vergi beyanlarını, 5024 sayılı Vergi Usul Kanunu ile 338 nolu tebliğ taslağına ve diğer ilgili düzenlemelere göre gerekli enflasyon düzeltmelerini içerecek şekilde düzenleyip beyan etmektedirler.

KRİSTAL KOLA VE MEŞRUBAT SANAYİ TİCARET A.Ş.
(Enflasyona göre düzeltilmiş (Seri: XI No:20) mali tablolara ait dipnotlar)

Muhasebe Politikalarında Değişiklik:

Şirketin muhasebe politikalarında 2003 yılına göre bir değişiklik olmamıştır.

12- Tebliğin 1 nolu ekinde belirtilen bilanço tarihinden sonra ortaya çıkan ve açıklamayı gerektiren hususlara ilişkin bilgi :

-1 Ocak 2005 tarihinden itibaren geçerli olmak üzere kıdem tazminatının tavanı her kıdem yılı için 1.648,90 YTL'ye, asgari ücret 16 yaşından büyükler için aylık 488,70 YTL'ye, 16 yaşından küçükler için aylık 415,80 YTL'ye, sigorta primine esas kazancın aylık alt sınırı 488,70 YTL'ye, üst sınırı da 3.176,70 YTL'ye çıkarılmıştır.

- 1 Ocak 2005 tarihinden itibaren su ve maden sodalарının KDV oranları 92/3896 sayılı Bakanlar Kurulu Kararı ile %18'den %8'e düşürülmüştür.

13- Tebliğin 2 nolu ekinde belirtilen şartta bağlı zararlar ile her türlü şartta bağlı kazançlara ilişkin bilgi, (işletmeyi borç altına sokacak ve dönem sonucunu etkileyebilecek hukuki ihtilafların mahiyetleri bu bölümde açıklanır) :

Şirket, Balıkesir Defterdarlığı Edremit Mal Müdürlüğü (Milli Emlak Servisi) ile yapmış olduğu 10 yıllık kira sözleşmesi gereğince, Edremit İlçesi, Avcılar Köyü, Ekşisu mevkiindeki maden suyu debisinin saniyede 1.2 Litre olması gerekirken, 2001 yılında yapılan ölçümde gerçek debinin saniyede 0,6 litre olduğu resmi makamlarca tesbit edilmiştir. Debideki bu hatanın düzeltilmesi için 2001-2002-2003-2004 yılı kira artışına itiraz edilerek dava açılmıştır. Dava rapor tarihi itibarıyla devam etmektedir.

Tedarikçi firma olan Avrupa Ambalaj San.Tic.Ltd.Şti'nin Şirkete vermiş olduğu 2,5'lik mukavva tavanın miktar ve ebatlarının Şirket siparişine uygun olmaması nedeniyle Şirket ilgili firmaya iade faturası düzenlemiş, bunun üzerine tedarikçi firma Şirkete ödeme emri göndermiş ve Şirket de gönderilen bu ödeme emri tebliğatına itiraz etmiştir. Söz konusu ödeme emri 10.065 YTL asıl, 1.610 YTL de faizinden oluşmaktadır. Şirket bu tutar için herhangi bir karşılık ayırmamıştır.

14- İşletmenin gayri safi kar oranları üzerinde önemli ölçüde etkide bulunan muhasebe tahminlerinde değişikliklere ilişkin bilgi ve bunların parasal etkileri: Yoktur. (2003: Yoktur).

15- Aktif değerler üzerinde mevcut bulunan toplam ipotek veya teminat tutarları:

Şirketin Kırıkkale ilindeki kayıtlı değeri 2.000.000 YTL olan 10.154 m²'lik fabrika binası, hammadde tedarikçisi Schmalbach Lubeca Amb. San.Tic.A.Ş.'ye teminat olarak ipotek ettirilmiştir. (2003: 2.276.805 YTL)

KRİSTAL KOLA VE MEŞRUBAT SANAYİ TİCARET A.Ş.
(Enflasyona göre düzeltilmiş (Seri: XI No:20) mali tablolara ait dipnotlar)

16- Aktif değerlerin toplam sigorta tutarı : 11.851.255 YTL (2003: 11.697.084 YTL)

17- Alacaklar için alınmış olan ipotek ve diğer teminatların toplam tutarı :

	2004	2003
Banka teminat mektubu (YTL)	557.500	333.552
Gayrimenkul ipoteği (YTL)	2.187.200	1.935.284
Teminat çeki (USD)	3.000.000	3.000.000
TOPLAM (YTL)	2.744.700	2.268.836
TOPLAM (USD)	3.000.000	3.000.000

18- Pasifte yer almayan taahhütlerin toplam tutarı :

	2004	2003
Tedaş (YTL)	19.656	17.477
Milli Piyango (YTL)	8.640	9.836
Marmara Kurumlar V.D (YTL)	-	7.969
Edremit Mal Müdürlüğü (YTL)	1.946	2.215
Türkiye Şeker Fabrikaları (USD)	245.00	-
TOPLAM (YTL)	30.242	37.497
TOPLAM (USD)	245.000	-

19- Bankalardaki mevduatın bloke olanına ilişkin tutarlar :

Şirketin, Denizbank AG-Viyana şubesindeki vadeli hesabında bulunan 6.000.000 USD için İhlas Ev aletleri A.Ş.'nin kullanmış olduğu kredilere teminat teşkil etmek üzere ve yine Denizbank AG-Viyana şubesindeki vadeli hesabında bulunan 1.500.000 USD ile 1.200.000 EURO için Kristal Gıda Dağ.Paz.A.Ş.nin kullanmış olduğu kredilere teminat teşkil etmek üzere, kendi muvafakatıyla blokaj koydurmuştur.

Önceki Dönem:

Şirket, Denizbank AG-Viyana şubesindeki vadeli hesabında bulunan 6.000.000 USD için İhlas Ev aletleri A.Ş.'nin kullanmış olduğu kredilere teminat teşkil etmek üzere ve yine Denizbank AG-Viyana şubesindeki vadeli hesabında bulunan 1.500.000 USD ile 1.200.000 EURO için Kristal Gıda Dağ.Paz.A.Ş.nin kullanmış olduğu kredilere teminat teşkil etmek üzere, kendi muvafakatıyla blokaj koydurmuştur.

KRİSTAL KOLA VE MEŞRUBAT SANAYİ TİCARET A.Ş.
(Enflasyona göre düzeltilmiş (Seri: XI No:20) mali tablolara ait dipnotlar)

20- Bilançoda maliyet bedeli üzerinden gösterilmiş menkul kıymetlerin ve finansal duran varlıkların borsa rayiçlerine göre, borsa rayiçleri üzerinden gösterilmiş menkul kıymetlerin ve finansal duran varlıkların maliyet bedellerine göre değerlerini gösteren bilgi : Yoktur (2003: Yoktur).

21- Menkul kıymetler ve bağlı menkul kıymetler grubu içinde yer alıp işletmenin ortakları, iştirakleri ve bağlı ortaklıklar tarafından çıkarılmış bulunan menkul kıymet tutarları ve bunları çıkaran ortaklıklar:

Yoktur (2003: Yoktur).

22- Mali tablolardaki "diğer" ibaresini taşıyan hesap kalemlerinden dahil olduğu grubun toplam tutarının %20'sini veya bilanço aktif toplamının %5'ini aşan kalemlerin ad ve tutarları :

Bilanço-Aktif	2004	2003
	(YTL)	(YTL)
I/F-Diğer Dönen Varlıklar	165.326	452.994
Peşin Ödenen Vergi ve Fonlar	260	259.207
İş Avansları	846	960
Gelir Tahakkukları	164.220	192.827
II/F-Diğer Duran Varlıklar	14.210	7.872
Gelecek Yıllara Ait (sigorta)Giderleri	14.210	7.872
Gelir Tablosu	2004	2003
	(YTL)	(YTL)
F/4 Faaliyetlerle İlgili Diğer Gelir ve Karlar	2.360.920	437.905
Reeskont Faiz Gelirleri	38.281	188.934
Kambiyo Gelirleri	2.322.639	248.840
Diğer Gelirler		131
G/ Diğer Faaliyetlerden Giderler ve Zararlar	2.274.724	1.370.087
Reeskont Faiz Gideri	52.705	43.579
Karşılık Giderleri (Şüpheli Alacaklar)	0	265.847
Kambiyo Zararları	2.218.098	1.059.908
Komisyon Gideri	3.921	752
I/3 Diğer Olağanüstü Gelirler ve Karlar	106.173	10.643
Duran Varlık Satış	4.916	10.578
Hurda Atık satış	20.389	0
Promasyon Geliri (Alış)	13.433	0
Sigorta Geliri	0	65
Diğer	67.435	0
J/3 Diğer Olağanüstü Giderler ve Zararlar	8.371	43
Duran Varlık Aktiften Çıkış	8.371	43

KRİSTAL KOLA VE MEŞRUBAT SANAYİ TİCARET A.Ş.
(Enflasyona göre düzeltilmiş (Seri: XI No:20) mali tablolara ait dipnotlar)

23- "Diğer Alacaklar" ile "Diğer Kısa veya Uzun Vadeli Borçlar" hesap kalemi içinde bulunan ve bilanço aktif toplamının yüzde birini aşan, personelden alacaklar ile personele borçlar tutarlarının ayrı ayrı toplamları : Yoktur (2003: Yoktur).

24- Ortaklar, iştirakler ve bağlı ortaklıklardan alacaklar nedeniyle ayrılan şüpheli alacak tutarları ve bunların borçluları : Yoktur (2003: Yoktur).

25- Vadesi gelmiş bulunan ve henüz vadesi gelmeyen alacaklar için ayrılan şüpheli alacak tutarları, (bu tutarlar ayrı toplamlar olarak gösterilir.) :

	<u>2004</u>	<u>2003</u>
	<u>(YTL)</u>	<u>(YTL)</u>
Vadesi gelmiş bulunan alacaklar için	: 224.927	265.848
Henüz vadesi gelmemiş alacaklar için	: 0	0
Toplam	: 224.927	265.848

26- İşletme ile dolaylı sermaye ve yönetim ilişkisine sahip iştirakler ve bağlı ortaklıkların dökümü, iştirakler ve bağlı ortaklıklar hesabında yer alan ortaklıkların isimleri ve iştirak oran ve tutarları, söz konusu ortaklıkların düzenlenen en son mali tablolarında yer alan dönem karı veya zararı, net dönem karı veya zararı ile bu mali tabloların ait olduğu dönem, Kurulumuz standartlarına göre hazırlanıp hazırlanmadığı, bağımsız denetime tabi tutulup tutulmadığı ve bağımsız denetim raporunun olumlu, olumsuz ve şartlı olmak üzere hangi türde düzenlendiği:

Şirket 31.12.2004 tarihli Yönetim Kurulu Kararı ile 31.12.2004 tarihinde 10.000.000 YTL sermaye ile kurulmuş olan İhlas Gıda Üretim ve Tic.A.Ş.'ye %50 oranında iştirak etmiştir. İştirak edilen bu firma, Şirketin 1 Ocak 2005 tarihinden itibaren ana distribütörü olmuştur (2003: Yoktur).

27- İştirakler ve bağlı ortaklıklarda içsel kaynaklardan yapılan sermaye artırımını nedeniyle elde edilen bedelsiz hisse senedi tutarları : Yoktur (2003: Yoktur).

28- Taşınmazlar üzerinde sahip olunan aynı haklar ve bunların değerleri : Yoktur (2003: Yoktur).

29- Duran varlıklarda son üç yılda yapılan yeniden değerlendirme tutarları :

5024 sayılı Vergi Usul Kanunu, Gelir Vergisi Kanunu ve Kurumlar Vergisi Kanununda Değişiklik Yapılması Hakkında Kanun gereği cari dönemde yeniden değerlendirme yapılmamış, önceki dönemlerde yapılan yeniden değerlendirme tutarları da yasal kayıtlardan

iptal edilmiştir.

KRİSTAL KOLA VE MEŞRUBAT SANAYİ TİCARET A.Ş.
(Enflasyona göre düzeltilmiş (Seri: XI No:20) mali tablolara ait dipnotlar)

30- Yabancı paralarla temsil edilen ve kur garantisi olmayan alacak ve borçlar ile aktifte mevcut yabancı paraların ayrı ayrı tutarları ve TL'na dönüştürülme kurları :

Alacaklar	Döviz Cinsi	2004			2003	
		Döviz Tutarı	Kuru	YTL	Döviz Tutarı	YTL
Kasa	USD	10.000	1.3421	13.421	0	0
Bankalar	USD	7.676.017	1.3421	10.301.983	7.523.816	11.955.508
	EURO	1.211.519	1.8268	2.213.203	1.200.152	2.384.215
TOPLAM				12.528.607		14.339.723
						0
Dövizli Borçlar						0
Ticari Borçlar	EURO	200.508	1.8356	368.053	235.509	470.117
TOPLAM				368.053		470.117

31- Ortaklar, iştirakler ve bağlı ortaklıklar lehine verilen garanti, taahhüt, kefalet, avans, ciro gibi yükümlülüklerin tutarı :

Bilanço dipnotu 19'da da açıklandığı üzere Şirketin, Denizbank AG-Viyana şubesindeki vadeli hesabında bulunan 6.000.000 USD için İhlas Ev aletleri A.Ş.'nin kullanmış olduğu kredilere teminat teşkil etmek üzere ve yine Denizbank AG-Viyana şubesindeki vadeli hesabında bulunan 1.500.000 USD ile 1.200.000 EURO için Kristal Gıda Dağ.Paz.A.Ş.nin kullanmış olduğu kredilere teminat teşkil etmek üzere, kendi muvafakatıyla blokaj koydurmuştur (2003: aynı)

32- Kategorileri itibariyle yıl içinde çalışan personelin ortalama sayısı :

	<u>2004</u>	<u>2003</u>
İşçi	73	90
Memur ve Yönetici	12	12
TOPLAM	<u>85</u>	<u>102</u>

33- Mali tabloları önemli ölçüde etkileyen ya da mali tabloların açık, yorumlanabilir ve anlaşılabilir olması açısından açıklanması gerekli olan diğer hususlar :

a) 4842 sayılı kanun kapsamında, bedeli 6.000 YTL üzerindeki yatırım harcamaları için, yatırım teşvik belgesi aranmaksızın %40 oranında yatırım indirimi uygulanacak ve bu yatırım indirimi üzerinden stopaj söz konusu olmayacaktır. Buna göre Şirket, 4842 sayılı kanun kapsamında 01.01.2004-31.12.2004 tarihleri arasındaki amortismanına tabi iktisadi kıymetlerden yatırım indirimi istisnası olarak %40 oranı karşılığında 644.566 YTL, 49391 numaralı yatırım teşvik belgesi dahilinde 1.338.534 YTL olmak üzere toplamda 1.983.100 YTL yatırım indiriminden yararlanacaktır.

KRİSTAL KOLA VE MEŞRUBAT SANAYİ TİCARET A.Ş.
(Enflasyona göre düzeltilmiş (Seri: XI No:20) mali tablolara ait dipnotlar)

b) Gelir tablosunda ayrıca sınıflanan düzeltme işlemine tabi tutulan kur farkı gelirlerinin ve kur farkı giderlerinin gelir tablosundaki hesaplar bazında dökümü aşağıdaki gibidir.

	<u>2004</u>	<u>2003</u>
Diğer faaliyetlerden gelirler ve karlar :	2.322.639	248.840
Diğer faaliyetlerinden giderler ve zararlar:	<u>(2.218.098)</u>	<u>(1.059.908)</u>
Kur farkı geliri, net:	104.541	(811.068)

Yukarıda dökümü verilen kur farkı gelirlerinin ve kur farkı giderlerinin mali tablolarda net parasal pozisyon zararına dahil olması durumunda, net parasal pozisyon zararı 2.072.421 olmaktadır (2003: 1.930.880 zarar).

b) Şirketin 31 Aralık 2004 tarihi itibariyle Özsermaye Enflasyon Düzeltme Farkları hesabının kaynakları aşağıdaki gibidir.

	2004	2003
Sermaye	44.474.677	44.474.677
Emisyon Primi	273.347	273.347
Yasal Yedekler	624.654	623.632
Olağanüstü Yedekler	2.802.790	2.802.790
TOPLAM	48.175.468	48.174.446

Yukarıdaki maddelerde yer almayıp işletme için belli bir öneme sahip olan muhasebe politikaları :
Yoktur (2003: Yoktur).

2004 GELİR TABLOSU

EXCELL DOSYASINDAN KOPYALANCAK

KRİSTAL KOLA VE MEŞRUBAT SANAYİ TİCARET A.Ş.
(Enflasyona göre düzeltilmiş (Seri: XI No:20) mali tablolara ait dipnotlar)

GELİR TABLOSU DİPNOTLARI :

(Aksi Belirtilmedikçe Tutarlar Yeni Türk Lirasının 31 Aralık 2004 tarihindeki alım gücü ile gösterilmiştir)

	2004 (YTL)	2003 (YTL)
1- Dönemin tüm amortisman giderleri ile itfa ve tükenme payları	3.466.725	3.513.720
a) Amortisman giderleri :	3.359.152	3.395.195
b) İtfa ve tükenme payları :	107.573	118.525
2- Dönemin reeskont ve karşılık giderleri :	144.459	395.525
a) Çek ve Alacak Senetleri Reeskontu	52.706	43.579
b) Kıdem Tazminatı Karşılığı	91.753	86.099
c) Şüpheli Alacak Karşılığı	0	265.847
3- Dönemin tüm finansman giderleri :	13.571	5.530
a) Üretim maliyetine verilenler		0
b) Sabit varlıkların maliyetine verilenler		0
c) Doğrudan gider yazılanlar	13.571	5.530

4- Dönemin finansman giderlerinden ortaklar, bağlı ortaklık ve iştiraklerle ilgili kısmın tutarı (Toplam tutar içindeki payları %20'yi aşanlar ayrıca gösterilecektir.) : Yoktur (2003: Yoktur).

5- Ortaklar, bağlı ortaklık ve iştiraklerle yapılan satış ve alışlar (Toplam tutar içindeki payları %20'yi aşanlar ayrıca gösterilecektir.) :

Ortaklar	Satışlar (YTL)	Alışlar (YTL)	Satışlar (YTL)	Alışlar (YTL)
	2004	2004	2003	2003
Çam Su İthalat İhracat ve Paz. A.Ş.	0	0	0	2.490

Şirketin ortağı İhlas Holding A.Ş. üzerinden dolaylı sermaye, yönetim ve iş ilişkisi içerisinde bulunduğu belli başlı şirketlerle 2004 hesap dönemi içerisindeki alım ve satım ilişkisi aşağıdaki gibidir:

	Satışlar (YTL)		Alışlar (YTL)	
	2004	2003	2004	2003
İhlas Pazarlama A.Ş.	23.639.092	31.724.712	7.549.243	417.035

KRİSTAL KOLA VE MEŞRUBAT SANAYİ TİCARET A.Ş.
(Enflasyona göre düzeltilmiş (Seri: XI No:20) mali tablolara ait dipnotlar)

6- Ortaklar bağlı ortaklık ve iştiraklerden alınan ve bunlara ödenen faiz, kira ve benzerleri (Toplam tutar içindeki payları %20'yi aşanlar ayrıca gösterilecektir.) :

	2004 (YTL)	2003 (YTL)
İhlas Holding A.Ş.'ye Ödenen Kira	11.766	14.096
İhlas Holding A.Ş.'den Alınan Faiz	8.077	41.818
Cam Su İthalat İhracat ve Paz. A.Ş.'ye Ödenen Kira	57.451	64.936
Kristal Gıda Dağ.Paz.A.Ş.'den Alınan Kira	7.549	14.718
İhlas Holding A.Ş.'den ödenen reklam ve hizmet bedeli	70.583	0

Şirketin ortağı İhlas Holding A.Ş. üzerinden dolaylı sermaye, yönetim ve iş ilişkisi içerisinde bulunduğu, belli başlı şirketlere 2004 tarihi itibarıyla alınan ve bunlara ödenen diğer hizmet ilişkileri,

	2004 (YTL)	2003 (YTL)
İhlas Pazarlama A.Ş.'ye Ödenen Promosyon ve Distribütörlük Hizmetleri	256.400	2.112.097
İhlas Gazetecilik A.Ş.'ye Ödenen Reklam ve hizmet	1.094.416	2.402.186
İhlas Sigorta A.Ş.'ye Ödenen Tesislerin Sigortası	30.154	31.946
İhlas Net A.Ş.'ye Ödenen İnternet ve Web Hizmetleri	3.348	5.835
İhlas Haber Ajansı A.Ş.'ye Ödenen Hizmet Bedeli	6.856	5.823
İhlas Pazarlama A.Ş.'ye Ödenen Kira ve Bina ortak hizmet vb giderleri	62.606	140.947

7-Yönetim kurulu başkan ve üyeleriyle genel müdür, genel koordinatör, genel müdür yardımcıları gibi üst yöneticilere cari dönemde sağlanan ücret ve benzeri menfaatlerin toplam tutarı : 137.607 YTL (2003: 89.642 YTL)

8- Amortisman hesaplama yöntemleri ile bu yöntemlerde yapılan değişikliklerin dönemin amortisman giderlerinde meydana getirdiği artış (+) veya azalış (-) : Şirket normal amortisman yöntemini kabul etmiş olup herhangi bir değişiklik yoktur (2003: Yoktur).

9- Stok maliyeti hesaplama sistemleri (safha veya sipariş maliyeti gibi) ve yöntemleri (ağırlıklı ortalama maliyet, ilk giren ilk çıkar, hareketli ortalama maliyet gibi.) : İşletmenin stok maliyeti hesaplama sistemi safha maliyeti sistemi, stok değerlendirme yöntemi ise hareketli ortalama maliyet yöntemidir.

10- Varsa, tamamen veya kısmen fiili stok sayımı yapılamamasının gerekçeleri : Fiili stok sayımı yapılmıştır.

KRİSTAL KOLA VE MEŞRUBAT SANAYİ TİCARET A.Ş.
(Enflasyona göre düzeltilmiş (Seri: XI No:20) mali tablolara ait dipnotlar)

11- Yurtiçi ve yurt dışı satışlar hesap kalemi içinde yer alan ürün, hurda, döküntü gibi maddelerin satışları ile hizmet satışlarının ayrı ayrı toplamalarının brüt satışların yüzde yirmisini aşması halinde bu madde ve hizmetlere ilişkin tutarları :Yoktur (2003: Yoktur)

12- İşletmenin varsa satışlarıyla ilgili teşvik ve sübvansiyonlar hakkında bilgi : 24.06.2003 tarih ve 2003/D1 2320 nolu Dahilde İşleme İzin belgesi vardır . .(2003: aynı belge mevcuttur.)

13- Önceki döneme ilişkin gelir ve giderler ile önceki döneme ait gider ve zararların tutarlarını ve kaynaklarını gösteren açıklayıcı not : Yoktur (2003: Yoktur).

14- Adi ve imtiyazlı hisse senetleri için ayrı ayrı gösterilmek koşuluyla, hisse başına kar ve kar payı oranları:

1.000 TL nominal değerdeki hisse senedi başına kar.	<u>2004</u>	<u>2003</u>
TL olarak	-	-
%	-	-

15- Her bir ana üretim grubu için ayrı ayrı olmak üzere, işletmenin dönem içinde gerçekleştirdiği mal ve hizmet üretim miktarlarındaki değişimler :

MAMUL	2004	2003	Miktar Artış Değişim %
	Miktar (Litre)	Miktar (Litre)	
Meşrubat	74.719.326	94.707.279	(26,75)
Su	23.767.938	23.358.324	1,72
Kristal Maden Suyu	2.524.786	3.110.054	(23,18)

16- Her bir ana satış grubu için ayrı ayrı olmak üzere, işletmenin dönem içinde gerçekleştirdiği mal ve hizmet satış miktarlarındaki değişimler :

MAMUL	2004	2003	Miktar Artış Değişim %
	Miktar (Litre)	Miktar (Litre)	
Meşrubat	73.403.127	96.769.112	(31,83)
Su	23.270.797	23.334.544	(0,27)
Kristal Maden Suyu	2.513.160	3.003.187	(19,50)

KRİSTAL KOLA VE MEŞRUBAT SAN.TİC.A.Ş.

31.12.2004ve 2003DÖNEMLERİNE AİT ENFLASYONA GÖRE DÜZELTİLMİŞ SATILAN MALIN MALİYETİ
TABLOSU

EXCEL

KOPYALANACAK

2004YILI KARININ DAĞITIMI HAKKINDA TEKLİF

Sayın Ortaklarımız,

Şirketimizin 2003 yılı faaliyetleri, tarihi maliyet esasına göre hazırlanmış mali tablolarında 540.417 milyon TL Dönem Karı oluşmuş, Vergi ve Yasal Yükümlülükler (45.705) milyon TL sonrası ise 494.712 milyon TL Net Dönem Karıyla neticelenmiştir. Kurulun 11.01.1999 tarih ve 4/34 sayılı toplantısında halka açık anonim ortaklıkların kanuni yedek akçe ayrılmasında; birinci tertip kanuni yedek akçe matrahı olarak vergi sonrası oluşan kardan varsa geçmiş yıl zararları düşüldükten sonra kalan safi kar ve/veya net kar tutarının esas alınması 31.12.1998 tarihi itibarıyla düzenlenecek mali tablolardan itibaren geçerli olmak üzere uyulması kararlaştırılmıştır.

A. Bu ilke kararı çerçevesinde ve Sermaye Piyasası Kurulu'nun 11.03.2004 tarih ve OFD/439-4290 sayılı yazısında belirtilen Seri:XI, No:1 ve Seri:XI, No:20 sayılı tebliğler çerçevesinde düzenlenecek mali tablolar üzerinden yapılacak kar dağıtımında belirtilen esaslar dikkate alınmak suretiyle tarihi maliyetli mali tablolara göre 494.712 milyon TL olan net dönem karından 24.736 milyon TL tutarında I. Tertip Yasal Yedek Akçe ayrılmasına (tarihi maliyet esasına göre düzenlenen mali tablolarımızda yer alan çıkarılmış sermaye dikkate alınmıştır.)

“Bununla birlikte İstanbul Menkul Kıymetler Borsası Başkanlığı tarafından 06.01.2004 tarihinde duyurulan, Sermaye Piyasası Kurulu Başkanlığı 31.12.2003 tarih ve MSD-10/694-19161 sayılı yazısında; “Kurulumuzun Seri:XI, No:20 sayılı Tebliği'nin 29'uncu maddesi ile Seri:XI, No:25 sayılı Tebliği'nin 15'inci kısmında bulunan 399'uncu maddesi uyarınca enflasyona göre düzeltilmiş ilk mali tablo denkleştirme işlemi ortaya çıkan ve “Geçmiş Yıl Zararları”nda izlenen söz konusu tutarın, Kurulumuzun kar dağıtımına ilişkin düzenlemeleri çerçevesinde, enflasyona göre düzeltilmiş mali tablolara göre kar rakamı bulunurken indirim kalemi olarak dikkate alınması esastır. Bununla birlikte, “Geçmiş Yıl Zararları”nda izlenen söz konusu tutarın varsa dönem karı ve dağıtılmamış geçmiş yıl karları, kalan zarar miktarının ise sırasıyla olağanüstü yedek akçeler, yasal yedek akçeler, özkaynak kalemlerinin enflasyon muhasebesine göre düzeltilmesinden kaynaklanan sermaye yedeklerinden mahsup edilmesi mümkün bulunmaktadır” denilmektedir.

B. Şirketimizce enflasyona göre düzeltilen mali tablolarında (2.067.958) milyon TL net dönem zararı olduğundan enflasyona göre düzeltilen ilk mali tablo denkleştirme işlemi ortaya çıkan ve “Geçmiş Yıl Zararları”nda izlenen (30.021.097) milyon TL zarar olduğundan şirketimizde 2003 yılına ait dağıtılabılır kar çıkmamaktadır. Ayrıca geçmiş yıl zararlarında kalan tutarında yasal düzenlemelerdeki gelişmelere bağlı olarak öz sermaye düzeltme farklarından (çevrim farkları) ve/veya diğer öz sermaye kalemlerinden mahsup edilmesine,

C. 2003 yılına ilişkin olarak kar dağıtımında bulunulmamasına hususunu,

Arz ve teklif ederiz.

YÖNETİM KURULU

2004YILI HESAP DÖNEMİ DENETÇİ RAPORU

KRİSTAL KOLA VE MEŞRUBAT SAN.TİC. A.Ş. Genel Kurulu'na

Unvan	:	KRİSTAL KOLA VE MEŞRUBAT SAN.TİC.A.Ş.
Merkezi	:	İstanbul
Sermayesi	:	24.000.000 YTL
Faaliyet Konusu	:	Alkolsüz Sıvı İçecekler İmalatı.
Denetçilerin Adı, Görev süreleri, Ortak olup olmadıkları	:	Kasım Çoban 2004 yılı hesapları incelenmek amacıyla toplanacak Olağan Ortaklar Genel Kurulu'na kadar görevlidirler. Ortak Değildir.
Katılan Yönetim Kurulu ve Yapılan Denetleme Kurulu Toplantıları Sayısı	:	Üç kere Yönetim Kurulu toplantısına katılmış, Yönetim Kurulu kararları incelenmiştir. Dört kere Denetleme toplantısı yapılmıştır.
Ortaklar hesapları, defter ve belgeleri üzerinde yapılan incelemenin kapsamı, hangi tarihlerde inceleme yapıldığı ve varılan sonuç	:	Kanuni defterler ve belgeler üzerinde üç ayda bir yapılan incelemelerde kayıtların belgelere ve muhasebe standartlarına uygun olduğu görülmüştür.
T.T.K. 353/1-3 bendi gereğince ortaklık veznesinde yapılan sayımların sayısı ve sonuçları	:	Bağlı işletmelerde yapılan kasa sayımları dışında merkez kasası dört kez sayılmış ve kasa mevcutlarının kayıtlara uygun olduğu görülmüştür.
T.T.K. 353/1-4 bendi gereğince yapılan inceleme tarihleri ve sonuçları	:	Şirket kayıtları her ay incelenmiş ve bahis konusu kıymetlerin mevcudiyeti ve kayıtlara uygunluğu görülmüştür.
İntikal eden şikayet ve yolsuzluk ve bunlar hakkında yapılan işlemler	:	Tarafımıza intikal ettirilmiş şikayet ve yolsuzluk yoktur.

Kristal Kola ve Meşrubat San.Tic. A.Ş.'nin 01.01.2004– 31.12.2004dönemi hesap işlemlerini Türk Ticaret Kanunu, Ortaklar Esas Sözleşmesi ve diğer mevzuat ile kabul görmüş muhasebe ilke ve standartlarına göre incelemiş bulunmaktayım. Görüşümüze göre, içeriğini benimsediğimiz ekli 31.12.2003 tarihi itibarıyla düzenlenmiş Bilanço, Şirketin anılan tarihteki gerçek mali durumunu;

01.01.2004– 31.12.2004dönemine ait Gelir Tablosu, anılan döneme ait gerçek faaliyet sonuçlarını yansıtmakta ve karın dağıtım önerisi, yasalara ve ortaklık sözleşmesine uygun bulunmaktadır. Gelir Tablosu cetvelinin onaylanmasını ve Yönetim Kurulu'nun aklanmasını oylarınıza arz ederiz.

İstanbul, 11/03/2005

Denetçi
Ümit KÜNAR

**2004YILINDA GÖREV YAPAN
ÜST DÜZEY YÖNETİCİLER**

Yönetim Kurulu Başkanı	: Mahmut Erdoğan
Yönetim Kurulu Başkan Vekili	
Ve Genel Müdür	: Aziz Erdoğan
Mali işlerden Sorumlu Murahhas Aza	: Sıddık Durdu
Yönetim Kurulu Üyesi	: Önder Nuranel
Yönetim Kurulu Üyesi	: Hüseyin Hüsnü Gündüz
Fabrika Müdürü	: Mümin Can
Fabrika Müdürü	: Şükrü Şamdan
Fabrika Müdürü	: Abdullah Can
Üretim Müdürü	: Mehmet Kılıç
İdari İşler Müdürü	: İsmail Ayhan
Satın Alma ve İkmal Müdürü	: Metin Kölemen
Planlama ve Lojistik Müdürü	: İsmet Uluer
Dış Ticaret Müdürü	: Nihat Durukan
Kalite Yönetim ve üretim Müdürü	: Mümin Can
Reklam Ve Halkla iliş.Müdürü	: Cemil Bilgiç

ADRESLERİMİZ

Genel Müdürlük:

29 Ekim Cd.No:23 Orta Blok K:2 Yenibosna / İSTANBUL

Tel : (0212) 454 20 54

Fax: (0212) 454 20 50-51

e-mail:Info@kristalkola.com.tr

www.kristalkola.com.tr

Balıkesir Fabrika:

Balıkesir Bursa Yolu 20. KM Yeniköy Mevkii BALIKESİR

Tel: (0266) 274 50 11 - 274 53 28 - 274 52 47

Fax: (0266) 274 52 26

Kırıkkale Fabrika:

Kırıkkale Samsun Yolu 4. KM KIRIKKALE

Tel: (0318) 245 34 74

Fax: (0318) 245 34 74

Sapanca Su Fabrika:

Kırkpınar Köyü İzmit Asfaltı Üstü P.K 4 Sapanca / SAKARYA

Tel: (0264) 592 06 90

Fax : (0264) 592 03 14

Edremit Madensuyu Fabrika:

Altınoluk Mevkii Edremit / BALIKESİR

Tel : (0266) 388 37 17-18

Fax : (0266) 388 37 17 19

KALİTE VE GÜVENİRLİLİK